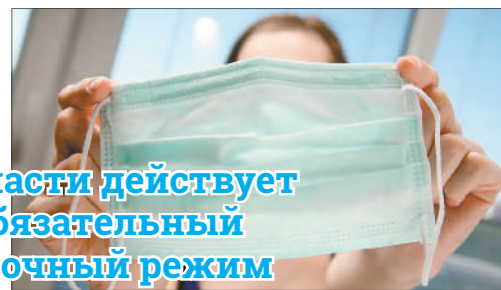




# МАГНИТОГОРСКИЙ РАБОЧИЙ

ПЕРВАЯ ГАЗЕТА ГОРОДА

В области действует  
обязательный  
масочный режим



Актуально

## Не хотят носить маски

Ежедневно вневедомственные комиссии в составе представителей районных администраций и сотрудников полиции выезжают с проверками в магазины и ТРК

В центре внимания – ношение масок и соблюдение других важных в сложившихся условиях профилактики заболеваемости коронавирусом норм. Проверяющие в первую очередь обращают внимание на то, соблюдают ли продавцы магазинов и сотрудники организаций масочный режим, обслуживают ли покупателей с использованием СИЗ. Также члены комиссий следят за наличием антисептиков, необходимой разметкой для соблюдения дистанции.

Вчера, 12 октября, с утра комиссия Ленинского района проверила торгово-развлекательный комплекс «Джаз Молл». Как рассказал **главный специалист отдела развития благоустройства администрации Ленинского района Виктор ЯРОВИКОВ**, проверяющие заглянули в кинотеатр, прошлись по кофе-точкам, осмотрели пункты общественного питания.

– Нарушений мы не выявили, – рассказал после окончания инспектирования представитель районной администрации. – Все необходимые



требования сотрудниками ТРК выполняются в полном объеме. Также мы обращали внимание на температурный контроль у сотрудников. Замеры проходят три раза в день – утром, днем и вечером. Все в пределах правил.

По словам Виктора Яровикова, который в рейды выходит не первый раз, самым частым нарушением по-прежнему является отсутствие масок. При этом законопослушным гражданам грозят внушитель-

ные штрафы, суммы начинаются от тысячи рублей.

Правда, на первый раз, говорит специалист, стараются ограничиться предупреждением, а вот если нарушение повторяется, составляют протокол и дело отправляют в суд, который принимает решение о размере штрафа. При этом на просьбу надеть маску горожане реагируют по-разному. Кто-то спокойно исправляет упущение и правильно надевает опущенную на подбородок маску

или достает СИЗ из сумки. Но случается, что нарушители упорно противятся законной просьбе и начинают скандалить. Однако в каждом случае удается найти решение, отметил Виктор Яровиков.

После проверки крупного торгового центра комиссия отправилась по магазинам крупных торговых сетей: «Пятерочка», «Магнит», «Красно-белое», в списке также парикмахерские и фитнес-центры – всего 17 организаций. Проверяющие отмеча-

ют, что нарушения фиксируют в ходе каждого рейда.

Напомним, что на прошлой неделе от предупреждений и протоколов комиссии перешли к решительным действиям. После нескольких предупреждений решением суда приостановили работу мясного магазина «Уральский фермер», сотрудники которого продолжали работать с нарушениями эпиднорм.

Ирина ЧУРИЛИНА

Пресс-служба администрации Магнитогорска

ПОДПИСКА 2021

1050  
рублей\*

ПОДПИШИСЬ В РЕДАКЦИИ  
пр. Ленина, 74

на газету

МАГНИТОГОРСКИЙ  
РАБОЧИЙ

и получи подарок!\*\*

\*Стоимость годовой льготной подписки для пенсионеров.

\*\*Количество подарков ограничено.

Адрес: пр. Ленина, 74, т. 26-33-52. Часы работы редакции: 9.00 - 17.30.

Требуются  
ПОЧТАЛЬОНЫ

для доставки газет  
«Магнитогорский металл»,  
«Магнитогорский рабочий»  
три раза в неделю  
(вторник, четверг, суббота),  
проживающие

в следующих районах:

1) пос. Агаповка (ул. Правобережная-Известковая-Отвальная), т. 8-902-022-96-62;

2) пос. Наровчатка, т. 8-902-022-96-62;

3) г. Магнитогорск (пр. Ленина, дома 122-128, ул. Завенягина, дома 4, 6), т. 8-902-022-96-61.

Также требуются мобильные почтальоны, т. 8-902-022-96-57.

Обращаться по адресу: пр. Ленина, 74, АНО «Редакция газеты «Магнитогорский Рабочий» с 9.00 до 17.30 или по тел. 26-33-49.

Здоровье

## Ситуация под контролем

В городской больнице №3 на месте терапевтического отделения открылись дополнительные места для приёма пациентов с пневмонией и COVID-19

Важно отметить, что на оказании всей необходимой медицинской помощи жителям в рамках медучреждения это не отразится. По схемам перемаршрутизации пациентов будут принимать в других отделениях больницы, а также в специализированных отделениях центральной клинической медико-санитарной части.

В Магнитогорске, как и во всей стране, эпидемиологическая обстановка оставляет желать лучшего. Случаи заражения коронавирусной инфекцией продолжают выявлять ежедневно. Городские и областные власти делают все возможное, для того чтобы в период пандемии создать все условия для получения медицинской помощи жителям и больным.

В Магнитогорске помимо отделения в горбольнице №3 на сегодняшний день развернуты койко-места для лечения пациентов с COVID-19: для взрослых – в городской больнице №1 имени Г. И. Дробышева, для детей и взрослых – в центре охраны материнства и детства, а также для долечивания взрослых пациентов с COVID-19 – на базе родильного дома №1. В минувший четверг, 8 октября, открыты еще 25 дополнительных коек для долечивания пациентов на базе кожно-венерологического диспансера, где проходят восстановление переболевшие в тяжелой форме горожане.

Стоит отметить, что базы для лечения пациентов с подозрением на коронавирус укомплектовываются необходимыми медикаментами, средствами индивидуальной защиты и техническим оборудованием, здесь строго соблюдаются все меры санитарно-эпидемиологического режима, проводится постоянная дезинфекция помещений, четко разделены потоки пациентов, а медицинский персонал проходит обучение и готов к приему и лечению пациентов с различными инфекциями.

В период пандемии компьютерная томография стала одним из методов диагностики коронавируса. На сегодняшний день в нашем городе работают четыре компьютерных томографа: в городских больницах №1 и 3, медсанчасти и медицинском центре «Новомед».

Установка томографа запланирована и в городской больнице №2, средства на его приобретение выделены, идет подготовка медицинского учреждения к приему оборудования.

Сейчас для выявления поражения легких часть пациентов направляют на рентгенологическое обследование – оно также показывает наличие пневмонии. Разница здесь лишь техническая: томограф обозначит процент, а рентгеноаппарат – количество сегментов поражения легких. На исследования пациентов отправляют только по показаниям.

Напомним: в Челябинской области продолжает действовать режим повышенной готовности. Специалисты напоминают южноуральцам о необходимости соблюдения санитарно-эпидемиологических норм и масочного режима. Это поможет избежать заражения и дальнейшего распространения инфекции.

Регион

РФС поддержит развитие футбола на Южном Урале

rfc.ru



# Здоровье, массовость, зрелищность

Соответствующее соглашение подписали губернатор Челябинской области Алексей ТЕКСЛЕР, президент Российского футбольного союза (РФС) Александр ДЮКОВ и председатель исполкома Челябинской областной федерации футбола Олег ЛЮКШИН. Документ создан в рамках реализации федерального проекта «Спорт – норма жизни» и общенациональной стратегии развития футбола в России до 2030 года.

– Подписание соглашения о сотрудничестве с Российским футбольным союзом – важный этап развития одного из наиболее популярных видов спорта в Челябинской области. Регион на постоянной основе инвестирует в развитие футбольной инфраструктуры, прежде всего в целях развития детского и юношеского футбола. Но при поддержке Министерства спорта и РФС мы сделаем значительно больше, увеличим ко-

личество занимающихся и создадим условия профессионального роста для наших команд и спортсменов, – подчеркнул Алексей Текслер.

К 2024 году в Челябинской области планируется расширить географию ежегодно проводимых футбольных турниров и фестивалей. В рамках проекта РФС «Наша смена» для организации методической работы на Южном Урале будут действовать спортивные школы со статусами региональных центров РФС и детских футбольных центров. Они получат адресную финансовую, методическую и консультационную поддержку со стороны РФС. В Челябинске введут манеж с мини-футбольной площадкой, а в городах и районах области – несколько полноразмерных и мини-футбольных полей с искусственным покрытием. В регионе будут организованы школьные и студенческие соревнования и от-

крыты отделения футбола для девочек. Лучшие тренеры Челябинской области пройдут стажировки в ведущих отечественных футбольных школах и клубах.

– Соглашение с Челябинской областью станет большим импульсом к развитию инфраструктуры и повышению кадровой обеспеченности футбола. К 2024 году в регионе будут запущены школьная и студенческая футбольные лиги. Реализация этих и других мероприятий будет способствовать популяризации культуры здорового образа жизни в Челябинской области, – отметил министр спорта Российской Федерации Олег МАТЫЦИН.

– Челябинская область обладает богатой футбольной историей и традициями. В рамках соглашения общеобразовательные школы, учреждения среднего профессионального образования и вузы станут частью региональной футбольной экоси-

стемы под эгидой Федерации футбола. Это повысит массовость занятий футболом в регионе, будет способствовать укреплению здоровья его жителей и открытию новых талантов для всех разновидностей футбола, – добавил Александр Дюков.

Напомним, что и в нашем городе этот вид спорта сегодня на подъеме – сейчас ФК «Металлург-Магнитогорск» участвует в первенстве третьего дивизиона зоны «Урал – Западная Сибирь». Магнитогорцам 14 октября предстоит сразиться с ашинским «Металлургом», 17 и 24 октября в с ФК «Челябинск-М» и ФК «Тюмень-Д» соответственно. Завершится сезон 31 октября домашним матчем с пермским «Амкармом». Следует отметить, что важным стимулом развития футбола в Магнитке стала генеральная реконструкция Центрального стадиона, которую курировал глава города Сергей БЕРДНИКОВ.

Акция

## Проверим грамотность!



Для участия во всемирной акции достаточно зарегистрироваться на сайте [totaldict.ru](http://totaldict.ru) и написать онлайн-диктант. В рамках семнадцатичасового онлайн-марафона 17 октября в 8.00, 11.00, 14.00 или 23.00 по московскому времени участ-

ники могут зайти на сайт [totaldict.ru](http://totaldict.ru) с компьютера или мобильного устройства, напечатать текст в специальном окне на странице трансляции и отправить его на проверку. Результаты и сертификат будут доступны в личном кабинете через не-

Тотальный диктант состоится 17 октября

сколько дней. Регистрация на участие в Тотальном диктанте открыта с 8 октября.

В рамках Тотального диктанта пройдут лекции, встречи с известными людьми, видеовключения из разных городов. Часть, предназначенная для нашего часового пояса, состоится в 13.00 по местному времени – сообщили на сайте министерства культуры Челябинской области. Текст подготовлен современным российским писателем Андреем ГЕЛАСИМОВЫМ.

Напомним: Тотальный диктант в этом году должен был состояться в начале апреля, но из-за сложной эпидемиологической ситуации его перенесли на осень. Тотальный диктант – всемирная просветительская акция, направленная на популяризацию грамотности и русского языка, а также консолидацию русскоязычного сообщества в России и за рубежом. Он является одним из крупнейших общественных просветительских проектов.

□ Год памяти и славы

Первый художник Магнитки Николай Аввакумов служил на фронтах Великой Отечественной войны

# Графическая летопись страны

## Из числа энтузиастов

Творческая биография Николая Михайловича началась на строительстве гиганта черной металлургии – Магнитогорского металлургического комбината. Здесь он проработал полтора года, но стал личностью не менее знаменитой, чем лучшие ударники стройки. Его по праву называют первым художником Магнитки – он создал графическую летопись Магнитостроя.

Родился Николай Аввакумов в городе Асбест Свердловской области (бывшая Белоярская волость Пермской области) в 1908 году. Его отец работал счетоводом на прииске, мать учила грамоте детей рабочих. Когда Коле было 12 лет, умер отец, и мать осталась с пятью детьми. Аввакумовым помогли друзья, семья Абаскаловых.

Андрей Евдокимович Абаскалов был щедрой души человеком, до самоубийства любящим искусство. Именно он привил Коле любовь к живописи, музыке, привлек его к участию в спектаклях самодеятельного театра, который он создал в глухом приисковом поселке. Дом Абаскаловых был для будущего художника и первой рисовальной школой, и музеем. Аввакумов сохранил на долгие годы глубокую привязанность к своему первому учителю в искусстве.

Потом была учеба в Екатеринбургском художественном училище и Пермском художественном техникуме. В 1929 году Николай Михайлович работал художником пионерской газеты «Всходы коммуны» в Свердловске. Был членом, а затем председателем Свердловского филиала Ассоциации художников революции. Летом 1930 года по рекомендации А. В. Луначарского был командирован на строительство ММК.

Художника с большой папкой, который дневал и ночевал на стройке, рабочие запомнили и полюбили. Не ограничиваясь своей работой, он вел детский изокружок и, обладая лирико-драматическим баритоном, пел в самодеятельном ансамбле, организованном Матвеем Блантером. Николай Аввакумов работал в радиодетстве: исполнял романсы Петра Чайковского и выступал с призывными комсомольскими речами.

Он стал организатором и участником агитбригады, выступал с концертами на строительных площадках вместе с Семеном Нариньяни – корреспондентом «Комсомольской правды», с которым Николай был особенно дружен. Успех агитбригады был огромным.

Аввакумов выпускал «молнии», рисовал для стенгазеты, принимал активное участие в воскресниках на строительстве плотины, домен, мартеновских печей, а в конкурсе на лучший проект дома-коммуны занял первое место. Под завывание яростного ветра, стоя в раскачивающейся люльке, большой ма-

лярной кистью на стальном теле домы №2 именно он вывел надписи: «Комсомольская».

Первая персональная выставка Николая Аввакумова, ставшая первой художественной выставкой на Магнитострое, открылась в октябре 1930 года в клубе пятого строительного участка практически через два месяца работы на Магнитке. Это было событием. О времени открытия выставки звонил и спрашивал даже сам железный нарком Серго Орджоникидзе. Зрителей пришло очень много. «В сапогах и чунях, в обшарпанных кожанках и старых зипунах, пожилые и молодые, ходили они от рисунка к рисунку, узнавая себя и своих знакомых», – так писала о выставке местная пресса. Много замечаний и высказываний оставили посетители в Книге отзы-

сохранил о ней самые теплые воспоминания.

## Фронтвой художник

Художник всегда стремился быть в центре событий, быть летописцем истории своей страны. В 1932–41 годах он работал в газете «Комсомольская правда», сотрудничал с редакциями центральных газет, журналов и издательств. В 1933 году принял участие в подъеме ледокола «Садко» на Белом море. В 1934 году вступил в члены Московского отделения Союза художников.

И в годы Великой Отечественной войны Николай Аввакумов всегда был на переднем крае: в 1941–44 годах служил художником газеты «Фронтвик» 3-й Ударной армии, в 1944–45 годах трудился в студии военных художников имени М. Б. Гре-



## Из фронтовых писем Николая Аввакумова жене (<https://hitrovka.livejournal.com>):

*«На мою беду, от нас уехал гравер Михаил Петрович Смирнов, который резал на дереве мои рисунки, иначе говоря, он заменял нам цинкографию. Теперь этого разделения труда не стало. Художник и гравер – одно лицо. Надо сказать, это чертовски трудно. Особенно устают глаза.*

*... Оригиналы приходится делать такого же размера, какими они появляются в газете. Чаще всего для ускорения дела рисую прямо на линолеуме. Моя любимая литографская техника давно мною забыта. Утешаюсь только тем, что моя работа нужна и приносит пользу. Вот примеры: я рисовал одного из лучших наших снайперов. Рисунок подвигался медленно, т. к. перед этим я, не разгибаясь, и без сна проработал около суток. Мне было очень трудно, и его я помучил изрядно. Под конец он даже заявил: «Легче десять немцев убить, чем так без дела стоять». На другой день он опять зашел к нам, и, увидев, что я его портрет вырезаю на линолеуме, был поражен тому, как много времени и внимания уделяется его персоне. Долго он наблюдал за моей работой, а потом наклонился и с казахским акцентом сказал: «Человек бьет, человек поднимает. Когда в бой пойду, не забуду эта штука».*

*Или вот другой случай. Портрет танкиста с изображением его подвига мы дали крупно на первой странице нашей газеты, получилось что-то похожее на плакат-листовку. Танкист наклеил газету на танк и повел его в бой, озаменовав этот день новым подвигом».*

вов этой экспозиции, которая хранится в Магнитогорском историко-краеведческом музее. Работы художника были опубликованы в газете «Комсомольская правда» за 12 января 1932 года.

Работая вдохновенно, с энтузиазмом, Аввакумов выполнил целую серию графических работ, названную «Магнитогорской сюитой», пять из них хранятся в Магнитогорском историко-краеведческом музее, есть также очень много фотокопий.

Разносторонняя деятельность художника на Магнитострое получила широкое признание. Он был избран секретарем комсомольской организации заводоуправления, депутатом Магнитогорского городского Совета первого созыва, а осенью 1931 года горком комсомола командировал Аввакумова на учебу в Московский художественно-полиграфический институт. В Магнитку Николай Михайлович больше не вернулся, но

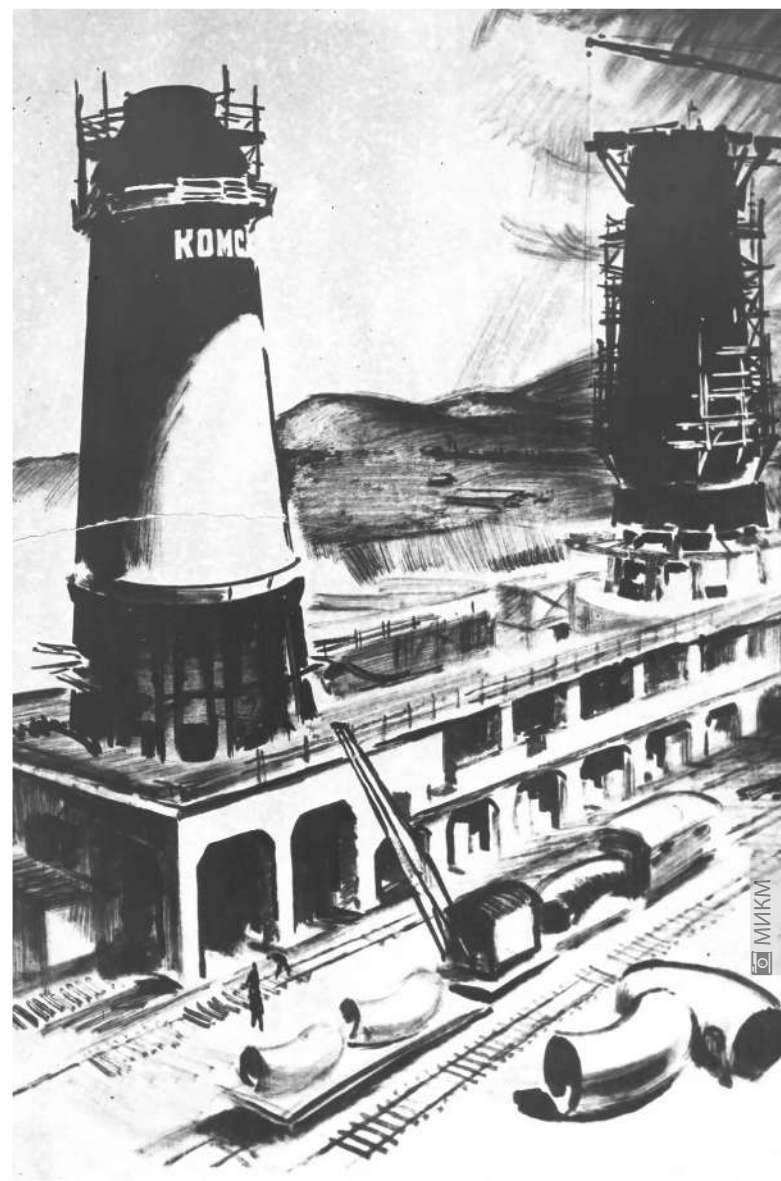
ков. В составе бригады художников-грековцев побывал в освобожденных странах Европы: Австрии, Венгрии, Чехословакии, Румынии. Был награжден медалью «За боевые заслуги» и орденом Красной звезды.

С фронта Николай Михайлович вернулся тяжело больным. Его не стало 8 декабря 1945 года. В 1958 году на его могиле в Москве был установлен бюст работы Евгения Вучетича, соратника Аввакумова по студии Грекова.

## Память

В 1976 г. в городе Асбесте Свердловской области во Дворце пионеров и школьников открылся музей Николая Аввакумова, в фондах которого хранится более пятисот экспонатов.

Николай Аввакумов прожил короткую, но яркую жизнь. Он запечатлел в своих рисунках историю страны от 1930-х годов до Дня Победы. Работал в жанре индустриального пейзажа, портрета, политического плаката,



пользовали коллекцию материалов Аввакумова, которая хранится в фондах музея и постоянно пополняется. Все началось с писем сотрудницы музея Л. И. Киреевой жене художника Галине Аввакумовой, которая передала музею часть работ и документов. Были поступления от врача из Казани М. В. Борисовой – ее свекор дружил с Николаем Аввакумовым, и в семье хранилось много его рисунков 1970-х годов. Последнее поступление было в ноябре 2019 года. Сын художника Михаил Николаевич передал нашему музею тридцать экспонатов: фотокопии рисунков строительства металлургического комбината и портреты строителей, вещественные материалы – эбонитовую чернильницу с крышечкой, ручки с перьями, мастихины, а также документы – удостоверение, членские билеты, командировочное удостоверение на «Магнитострой», трудовой договор с «Магнитостроем» на выполнение графических работ, дневник Николая Аввакумова, книгу отзывов с выставки его рисунков, проходившей в Магнитогорске в 1930 году.

Михаил Аввакумов – ныне известный художник, член-корреспондент Российской Академии художеств, профессор, преподает в МГАХИ имени Сурикова, руководит мастерской графического дизайна.

Желание передать экспонаты, связанные с жизнью и творчеством его отца на «Магнитострое» в 1930–31 годах, появилось у него после посещения в 2017 году выставки в Магнитогорском историко-краеведческом музее, приуроченной к очередному конкурсу рисунка имени Николая Аввакумова. На Михаила Николаевича, который любезно согласился возглавить жюри конкурса, выставка произвела впечатление. Мы очень благодарны Михаилу Аввакумову и его супруге, и надеемся на новые творческие встречи в нашем музее.

**Людмила СИНЯГИГНА,**  
старший научный сотрудник  
Магнитогорского историко-краеведческого музея

При создании выставки мы ис-



Ветеран Магнитки



# Добрые сердца «Магнитного»

КТОС №23 «Магнитный»  
Орджоникидзевского района  
вновь прославил наш город  
на всю Россию

Динара Воронцова «МР»

Второй раз за короткое время он стал победителем конкурса Фонда президентских грантов. Первый грант выиграл с проектом «Твое время творить». Денежные средства было решено целенаправленно израсходовать на приобретение новейшего оборудования для клуба «Серебряный возраст – золотые руки», который объединил рукодельниц микрорайона. Швейные, вязальная, вышивальная машины, оверлок уже поступили в КТОС. После оборудования мастерской и снятия карантинных мер здесь начнут обучать шитью, вязанию, другому рукоделию всех желающих: пенсионеров и молодых.

Во второй раз КТОС №23 «Магнитный» участвовал в специальном конкурсе Фонда президентских грантов, который предусматривает создание и деятельность постоянного волонтерского центра для оказания гуманитарной, информационной, консультативной помощи пожилым людям, инвалидам, малоимущим семьям. Такая помощь особенно важна и нужна во время карантина. Не секрет, наши пенсионеры, находившиеся на самоизоляции продолжительное время, испытывали дискомфорт, боялись выйти из квартир в магазин или аптеку.

– Этой категории населения микрорайона в первую очередь надо

дать понять, что мы им поможем, – решили активисты «Магнитного» во главе с **председателем КТОСа Михаилом МУРАВЬЕВЫМ**.

Для начала заключили соглашение с МУ «Комплексный центр социального обслуживания населения Орджоникидзевского района» о сотрудничестве и взаимодействии, наметили план на будущее. В КТОС завезли продуктовые наборы, волонтеры разносили их по квартирам ветеранам.

Идея создания в микрорайоне волонтерского центра уже витала в воздухе, тем более что и Президент России в одном из своих выступлений подчеркнул важность целевой

поддержки благотворительности и социальной ориентированности организаций в период пандемии.

Волонтерскую инициативу команды Михаила Муравьева поддержал Фонд президентских грантов. Там было рассмотрено более четырех тысяч проектов. В числе победителей – проект «Доброе сердце Магнитки». Конечно, такой успех КТОСа №23 радует, ведь этот проект в первую очередь ориентирован на жителей микрорайона, ветеранов. Они могут обратиться за помощью даже в домашних делах. Диспетчер примет заявку, запишет вопросы, заданные по телефону, направит их специалистам. Мож-

но получить консультацию юриста, психолога, работников управления социальной защиты. Как и раньше, готов помочь своим избирателям **депутат городского собрания Александр МЯСНИКОВ**, которого жители микрорайона активно поддержали на выборах 13 сентября. Уже сейчас в отряд волонтеров пожелали записаться не только пенсионеры, но и молодые жители. Желающих помочь другим оказалось немало – это подтверждение тому, как много магнитогорцев с добрыми сердцами.

**Людмила УРАЛЬСКАЯ,**  
Орджоникидзевский совет ветеранов

Спорт

## Победа по-магнитогорски

Магнитогорские студенты завоевали медали Всероссийской летней Универсиады

Представители Магнитогорского технического университета стали победителями и призерами VII Всероссийской летней Универсиады в соревнованиях по настольному теннису, проходящей в Екатеринбурге.

Настольный теннис – одна из визитных карточек спортклуба МГТУ. Спортсмены вуза уже причислили своих болельщиков к победителям на соревнованиях разного уровня. И вот новая победа.

– Формат соревнований предполагал игры на предварительном этапе в группах, а затем по две лучшие команды из групп образовывали первую восьмерку, где уже игры проводились на вылет, – пояснил **главный судья турнира Владислав АЛОНЦЕВ**.

Мужская сборная выиграла в отборочном раунде и получила путевку в плей-офф. В полуфинале парни не оставили шансов ПГАФКСИТ из Татарстана, а в битве за золото сошлись с НГУ из Санкт-Петербурга. И обыграли петербуржцев со счетом 3:0.

Не осталась без наград и женская сборная университета. Девушки завоевали серебряные медали. Для выявления победителя в общекомандном зачете потребовались спаренные матчи. По итогам напряженного суперфинала наши студенты стали безоговорочными чемпионами Универсиады.

Поддержка

# Контракт для нуждающихся

Магнитогорским семьям помогут выйти из трудной жизненной ситуации с помощью соцконтракта

На Южном Урале расширен перечень направлений, по которым можно заключить соцконтракт.

– В этом году по инициативе **губернатора Челябинской области Алексея ТЕКСЛЕРА** почти в три раза увеличен размер социального контракта – с 30 до 80 тысяч рублей. Принят порядок, расширяющий направления, на которые можно потратить средства, – пояснила **министр социальных отношений Челябинской области Ирина БУТОРИНА**. – Соцконтракт поможет трудоустроиться, получить новую профессию или дополнительное образование. Допустима и такая ситуация: одинокая мама на средства социального контракта отдает ребенка в частный детский сад, а сама устраивается на работу, благодаря чему у семьи появляется постоянный доход.

Право на государственную социальную помощь на основании социального кон-

тракта имеют семьи, у которых доход на одного человека ниже одного прожиточного минимума, то есть на сегодняшний день ниже 11228 рублей. Социальный контракт позволяет семьям, оказавшимся в трудном финансовом положении, не просто получать ежемесячные выплаты, а выйти на постоянное и регулярное самообеспечение с качественным источником доходов.

Средства социального контракта предполагается использовать при поиске работы (безработные магнитогорцы при трудоустройстве на низкооплачиваемые вакансии могут дополнительно получать ежемесячное пособие в размере прожиточного минимума – 11083 рубля), направить на получение дополнительного профессионального образования, на открытие бизнеса, приобретение товаров первой необходимости, одежды, обуви, лекарственных препаратов, а также для ведения личного подсобного хозяйства. За

счет этих средств можно также погасить задолженность по оплате за жилое помещение и коммунальные услуги.

Руководство министерства социальных отношений региона уверено, что возможности соцконтракта достаточно широки. Предполагается индивидуальная работа с каждой семьей, оказавшейся в трудной жизненной ситуации. Тем, кому нужна работа и кто ее ищет, будет оказана материальная помощь на период до нескольких месяцев. Органы соцзащиты помогут повысить квалификацию или получить новую профессию. На период обучения также будет предоставляться материальная помощь. Тот, кто хочет попробовать себя в качестве индивидуального предпринимателя или самозанятого, может закупить необходимое оборудование.

Перед заключением контракта все необходимые документы будут изучаться не только сотрудниками управлений социальной защиты, но и межведомственной комиссией, которая рассмотрит, насколько способен соцконтракт помочь семье выйти из трудного финансового положения.

Агроликбез

# Всё по чесноку

Эта луковая культура вторая по значимости после репчатого лука, ее популярность связана с бактерицидными и антиоксидантными свойствами и, конечно, со специфическим ароматом, столь любимым кулинарами.

Упомянули о чесноке еще в 2600 году до нашей эры шумеры, в Древнем Египте этот овощ был обязательным компонентом меню строителей пирамид: получавшие чесночную добавку реже болели, дольше жили и тем самым экономили хозяйские средства.

На Руси чеснок появился примерно в IX веке. Наш народ обратил внимание на то, что луковица у него чудная – распадается, «расчесывается» на отдельные ноготки-пядки. Так он и получил название «чесаный лук».

Его пользу отмечал академик Андрей Гродзинский, сказавший: «Я атеист и утверждаю: все растения эволюционировали по Дарвину, только лук и чеснок создали боги».

Чеснок содержит витамины, большой набор микроэлементов, в том числе редкие селен и германий, эфирные масла, фитонциды,

свободные аминокислоты. Его называют эликсиром молодости, он очищает сосуды от известковых отложений, делает их эластичными, улучшает зрение, обладает противоаллергическими свойствами.

Этот овощ положительно влияет на работу сердечно-сосудистой системы. Регулярное его употребление способствует стимулированию кроветворения, а также снижает артериальное давление и уровень холестерина. Снижается риск тромбозов и вязкость крови. А еще чеснок снижает вероятность раковых заболеваний. Он содержит соединение аллиин. При разрезании зубчика чеснока целостность клеток растения нарушается, аллиин вступает в реакцию с клеточными ферментами, в результате образуется аллицин, придающий чесноку специфический запах. Аллицин – антиоксидант, может способствовать предотвращению развития рака легких. Он убивает раковые клетки и снижает вероятность инфекционных процессов в органах дыхания.

Фитонциды чеснока, содержащие серу, убивают болезнетворные бактерии – стафилококк, стрептококк и даже сальмонеллу. Растение помогает при диарее и дисбактериозе, нормализует состав микрофлоры кишечника, полезен при колитах и атонических запорах. Максимальное количество чеснока для человека – одна головка в день. В традиционной китайской медицине считается, что большее количество вредно и ухудшает зрение.

Чеснок, конечно, полезен, но при заболеваниях поджелудочной железы, обострении язвы желудка, болезни печени и мочевых путей его потребление надо свести к минимуму. Можно, к примеру, натирать тосты – и вкусно, и полезно. И еще: держите собак и кошек подальше от чеснока. Он токсичен для них.

Чеснок завоевал почетное место в кулинарии. Его в свежем виде добавляют в салаты, тушеные блюда, мясо, настаивают масло для ароматизации. Приготовление или жарка чеснока помогают смягчить его вкус и аромат, чтобы улучшить су-

Ещё есть время посадить озимый чеснок, чтобы к приходу устойчивых холодов он успел хорошо укорениться

Динара Воронцова «МР»

пы, рагу, жаркое, соусы и пасту. Это основной продукт во многих европейских и азиатских кухнях.

## Жареный чеснок

Попробуйте обжарить чеснок, чтобы уменьшить его остроту. Отрежьте стебель, очистите каждую дольку и сбрызните небольшим количеством оливкового масла. Оберните в фольгу и запекайте в духовке при 175 градусах в течение часа. Это значительно минимизирует мощный чесночный аромат, но создаст невероятный вкус. Размажьте по хлебу, добавьте в супы или рагу или смешайте с небольшим количеством оливкового масла и винного уксуса, чтобы получить вкусную заправку для салата.

## Итальянская гремолата

Вам понадобятся четыре крупные головки чеснока, один лимон, петрушка – большой пучок, соль по вкусу.

Чеснок и петрушку измельчите с помощью мясорубки или блендера. Натрите цедру лимона, а из самого плода выжмите сок. Все тщательно перемешайте, добавьте соль. Готовую приправу разложите по чистым банкам. Храните в прохладном месте. Используют приправу в качестве дополнения к различным салатам, соусам, мясным, рыбным и овощным блюдам, сырным закускам и бутербродам.

Вопрос – ответ

## Севок любит тепло

На вопросы читателей «МР» отвечают опытные садоводы

– В октябре выдалась погожая и достаточно теплая погода, многие садоводы стали усиленно готовить свои садовые участки к зиме и к новому сезону. О чем надо не забыть?

– Сделать нужно многое: продезинфицировать теплицы и удалить зараженную почву из них, внести минеральные удобрения под зиму, перекопать по возможности огородные грядки, подготовить грядки для подзимних посевов овощных культур и под ранние посевы холодостойких овощных культур весной. Ведь весна у нас бывает разная, но всегда короткая. К тому же короткой весной работающие садоводы часто просто не успевают своевременно провести посевную кампанию. И еще: по народным наблюдениям, почву на грядках и в огороде копают до первого снега. После первого снега землю до весны трогать не рекомендуется. В почву нельзя «закапывать» снег, она хуже потом нагревается весной. К моменту выпадения снега верхние слои почвы остывают до нуля градусов, ворошить и трогать почву уже нельзя.

– Как определить, что в почве не хватает фосфорных удобрений?

– Недостаток фосфора в почве у растений обычно по внешнему виду. При недостатке этого минерала листья становятся темно-зелеными с голубоватым оттенком, фиолетовыми у помидоров и пурпуровыми у капусты. На краях нижних листьев появляются отмершие ткани бурого и черного цвета. Замедляется развитие растений. Имейте в виду, что в год внесения плодово-ягодные и овощные культуры используют из фосфорных удобрений примерно 20-25 процентов фосфора, за два-три года – 40-60 процентов, фосфорные удобрения оказывают сильное действие в течение нескольких лет после внесения. И нельзя забывать, что при переизбытке фосфора происходит зафосфачивание почвы, в этом случае надо воздержаться от внесения новых фосфорных удобрений.

– На днях купил лук-севок. Как его лучше сохранить до весны?

– Храните севок до посадки при комнатной температуре. Конечно, лук будет усыхать, и выбраковка части луковичек неизбежна. Если же хранить посевной материал при температуре плюс 5-12 градусов, например, в холодильнике, он застрелкуется.

– Выкопал черную редьку для зимнего хранения, оказалось, что она сильно повреждена проволочником. Какие существуют экологически чистые методы борьбы с этим вредителем?

– Проволочник – это личинки жука-щелкуна. Из предупредительных мер борьбы с этим вредителем наибольший эффект дает своевременная борьба с пыреем и другими злаковыми сорняками, которыми также питаются проволочники. Осенью глубоко перекопайте почву и разрыхлите междурядья, при этом личинки и яйца вредителя погибают. Если предупредительные меры не были приняты своевременно, весной придется устраивать для проволочника приманки. В их качестве применяют нарезанные картофель и свеклу, прорастающие семена овса, пшеницы, кукурузы. Когда личинки начнут ими питаться, приманки собирают и уничтожают вместе с вредителем.

Выпуск подготовила  
Ольга ПЯТУНИНА

Садовые истории

# Садовод уже не тот

Чем сильнее осень вступает в свои права, тем чаще накатывают воспоминания, связанные с садом

Вспомнила я недавно с друзьями такой случай. Посмеялись мы тогда от души. Как-то достался мне мешок из-под кофе. Явно бразильского происхождения. На мешковине разобрала я только два слова: «Кофе» и «Фазенда». А наш сосед съездил в Италию и накупил там керамических красивых букв, из которых можно было сложить слово. Вот он и сложил «VILLA IRINA». Жену у него так зовут. И прикрепил эту надпись на свои ворота.

Я в ответ взяла мешок и тоже прикрепил на свои ворота из сетки-рабицы. Всем, кто проходил мимо, было смешно. Вилла, а рядом фазенда. Потом, правда, этот мешок кто-то украл. А мешковиной я накрываю посеы газонной травы. Поливаю из шланга, и земля под мешком не размывается. Как

только трава начинает всходить, ткань снимаю.

За долгие годы, что мы держим шесть соток, изменились и сады, и сами садоводы. Мои знакомые говорят: садоводы ныне не те, нет той душевности, как прежде. Теперь редко встретишь участки, полностью засаженные картофелем и заставленные теплицами, хотя бываю, конечно, исключения. Теперь все больше аккуратных участков с красивыми цветочными клумбами, а вместо картофельного поля – аккуратно подстриженный газон. Многие садоводы построили на своих участках вполне капитальные дома. Иной раз удивляешься, какие коттеджи строят в садовых товариществах на шести сотках земли.

И изменился сам контингент са-



доводов. Сейчас это необязательно только пенсионеры, не редкость и молодые семьи с маленькими детьми. А еще теперь все меньше становится принятым тесное общение между соседями. Если раньше по пятницам часто собирались соседи с нескольких участков и устра-

ивали дружественные посиделки с настоечкой из ягод и с шашлычком, то сейчас подобное встретишь не так часто. Что же, это тоже дух времени. Нынешние садоводы не хуже и не лучше, а просто другие.

Наталья ДАДЫКИНА

Книжная полка



## Чтение – как души движение

Уникальную способность литературы учить, не поучая, нравственно возвышать, не морализируя, оценили давно

Книги серии «Каждый ребенок желает знать», которые рекомендуют специалисты детских библиотек Магнитогорска для семейного чтения, имеют «двойного адресата», выступая связующим звеном между ребенком и родителями. Книги научат понимать себя, не сдаваться, когда трудно, с уважением относиться к себе и окружающим. Они подскажут, как не бояться неожиданных ситуаций, и расскажут, как с ними справиться. Автор издания – кандидат исторических наук, практикующий психолог, член общества семейных консультантов и психотерапевтов **Ирина ЧЕСНОВА**. Ирина Евгеньевна – автор книг для детей и взрослых, также ей принадлежит множество статей в популярных СМИ.

В своей новой книге для младшего и среднего школьного возраста «Как не ссориться с родителями» Ирина Чеснова предлагает юным читателям поговорить о семье: о том, как общаться с близкими, чтобы всем было тепло и радостно, чтобы каждый чувствовал себя любимым, чтобы ссор и обид было меньше, а счастливых, запоминающихся моментов – больше. Книга поможет ощутить надежную, прочную связь со всеми членами семьи и научит волшебному языку, с помощью которого решаются любые конфликты. Издание поможет ребенку и его родителям слышать и понимать друг друга, свободно выражать свои чувства, договариваться и держать слово. Именно тепло родного дома мы проносим через всю нашу жизнь и бережно передаем своим детям, оно становится нашей жизненной опорой. Интересно, как наши дети ответят на вроде бы простые вопросы: «Что такое доброта? Кого из ваших близких или друзей вы можете назвать добрыми людьми?» Вы увидите, как задумаются ребята, как просветлеют их лица при мысли о добром человеке, живущем рядом. И, может быть,

вас, дорогие взрослые, удивят и тоже заставят задуматься ответы и размышления детей.

Обо всем, что связано со школой, расскажет книга «Как ходить в школу с удовольствием». Она подскажет, что самое главное в учебе, как не бояться неудач, победить лень и воспитать в себе чувство ответственности. Даст множество советов, как сделать, чтобы учеба давалась легко, как учить стихи, пояснит, как важно ставить цель и постепенно к ней идти, как реагировать на одноклассников, когда тебя обижают. Это нужное издание будет полезно для школьников младшего и среднего возраста.

В книге «Как победить страхи» автор раскроет юным читателям все секреты победы над страхами. Что делать, если боишься темноты, животных, чудовищ или привидений? Как быть, если страшно знакомиться или отвечать у доски? Как преодолеть страх неудачи? Можно ли прогнать ночные кошмары? А еще – чего бояться сами наши страхи, как не сдаваться им в плен, почувствовать себя уверенными и смелыми. Автор предлагает ребятам вместе с родителями выполнить творческие задания и запомнить главное правило: «Смелый – не тот, кто совсем не боится, а тот, кто боится, но преодолевает свой страх и идет вперед!»

В книгах нет лишних рассуждений, они очень конкретны, освещают основные проблемы подрастающего читателя, предлагают варианты их преодоления. К серии книг «Каждый ребенок желает знать» можно периодически возвращаться, чтобы найти выход из конкретной ситуации – будь то сложность с заучиванием иностранных слов или обида на одноклассников.

Приглашаем за книгами в детские библиотеки детей и их родителей!

**Татьяна ШАЛДИНА,**  
заведующая  
детской библиотекой №2  
МКУК «ЦДБС» Магнитогорска

Агробизнес

# По осени считают

Челябинская область приняла участие в работе 22 Российской агропромышленной выставки «Золотая осень»

Несмотря на вынужденный онлайн-формат, форум охватил не меньшее число участников, чем это было ранее в обычном офлайн-формате. Так, фермеры и специалисты АПК могли подключиться к студиям, в которых проводились круглые столы, сессии, посвященные развитию малых форм хозяйствования, панельные дискуссии по поводу продвижения и поддержки региональных брендов продуктов питания.

Как сообщил минсельхоз Челябинской области, учитывая онлайн формат выставки, в регионе был создан тематический сайт **agroprom74.ru**, представляющий передовые предприятия отрасли по основным направлениям: производители продуктов питания, зерновых культур и семян, мясной продукции и племенного скота, организации, ведущие научную деятельность, учреждения ветеринарии, производители кормов и сельхозтехники. Кроме того, ряд сельских территорий и организаций принял участие в конкурсной программе «Золотой осени».

Участие Челябинской области в выставке «Золотая осень-2020» осветил на пресс-конференции в режиме онлайн **заместитель министра сельского хозяйства региона Александр РАЕВСКИЙ**.

– В рамках выставки работала обширная деловая программа, более 175 мероприятий на 11 площадках, – рассказал Раевский. – Достаточно интересно были проведены панельные дискуссии, круглые столы. Например, в рамках обсуждения развития сельских территорий освещались вопросы агротуризма, в рамках объявленного конкурса «Вкусы России» говорили об особенностях каждого региона и возможностях для

региональных брендов продвигаться в том числе в федеральные сети. На четырех дискуссионных площадках обсуждались вопросы агроэкспорта. Сложности, которые возникли в условиях пандемии и ограничения вывоза продукции в ряд стран, прервали существующие экспортные потоки, поэтому нашим экспортерам приходится искать новые каналы выхода на международный рынок. В то же время обсуждение этой тематики шло в позитивном ключе, предлагались механизмы выхода из той ситуации, в которой оказалась не только Россия, но и другие страны. Именно выработка общей стратегии, чтобы сохранить и экспорт продукции, и производство, во многом посвящена «Золотая осень».

Одному из самых интересных направлений выставки в этом году не суждено было осуществиться, это конкурс продукции, потому что в силу онлайн-формата производители не отправляли продукцию на конкурс и дегустация не проводилась. А именно благодаря высокому качеству продуктов питания Челябинская область традиционно завоевывала много медалей выставки, в том числе золотых, отметил Александр Раевский. Тем не менее на агровыставке предприятия Челябинской области были заявлены в отраслевых конкурсах «Ветеринария», «Комплексное развитие сельских территорий», «Животноводство и племенное дело», «Растениеводство, механизация, химизация и защита растений».

Александр Раевский сообщил, что на виртуальном коллективном выставочном стенде предприятий Челябинской области размещалась информация о более чем 100 предприятиях АПК.

– Мы сделали этот сайт в том числе и для того, чтобы победители нашей региональной выставки «АГРО-2020» получили возможность показать свою продукцию на федеральном уровне. Так, наши предприятия АПК приняли участие в национальном конкурсе «Вкусы России», особенность которого в том, что в нем не могут участвовать бренды, являющиеся зарегистрированной товарной маркой. Таким образом Министерство сельского хозяйства Российской Федерации дало возможность начинающим фермерам, кооперативам себя презентовать, а в случае победы в конкурсе стать участниками программы Минсельхоза России по продвижению продукции в федеральные сети, – сообщил заместитель министра.

Александр Раевский отметил, что агропромышленный комплекс даже в условиях ограничений, связанных с пандемией, к тому же осложненных летней засухой, своих позиций не сдал. Челябинская область по-прежнему занимает ведущие места в рейтинге производителей России по таким направлениям, как производство макаронных изделий, хлебобулочных изделий (превышает нормативы потребления в три раза, продукция реализуется за пределы области), сохранила позиции по производству мяса птицы, мяса всех видов, свинины, овец этой закрытого грунта, яйца. За всем этим стоит очень большой труд аграриев и переработчиков Южного Урала, предприятия справились с трудностями, по возможности переориентировались на отечественные корма, упаковку, изменили номенклатуру изделий, при этом сохраняется тенденция реализации инвестиционных проектов.

В завершение пресс-конференции заместитель министра кратко доложил о ходе уборочной кампании в регионе, итоги которой будут подведены в последних числах октября.

Реклама и объявления

**с 13 по 18 октября с 9.00 до 20.00**  
Левобережный Дворец культуры металлургов (пр. Пушкина, 19)

**РАСПРОДАЖА**

**шубы**

**дубленки**

**головные уборы**

**рассрочка**

**Акция! МЕНЯЕМ СТАРУЮ ШУБУ НА НОВУЮ! ПРИЕМ от 10 000 руб.**

УСЛУГИ

Профессиональный ремонт стиральных, посудомоечных, швейных машин, холодильников, газовых, электрических плит, котлов, беговых дорожек. Т. 45-17-35;

← спил, выкорчевка деревьев. Т. 45-06-51;  
← вспашка мотоблоком. Т. 45-06-51;  
← заборы в садах. Т. 8-982-288-85-60.

ПРОДАМ

← перегной, чернозем, щебень, скала, 3-12-30 тонн. Т. 8-919-406-92-38.

СДАМ

← посуточно. Т. 8-908-086-66-05.

**Место для вашей рекламы 26-33-52**



Приложение  
к постановлению администрации города  
от 09.10.2020 № 11246-П**Извещение**

Администрация города Магнитогорска информирует о возможности предоставления в собственность за плату земельного участка для индивидуального жилищного строительства.

Граждане, заинтересованные в предоставлении земельного участка, вправе в течение тридцати дней со дня опубликования данного извещения в средствах массовой информации, размещения на официальном сайте [torgi.gov.ru](http://torgi.gov.ru) и на официальном сайте администрации города [www.magnitogorsk.ru](http://www.magnitogorsk.ru) в сети Интернет, подавать заявления о намерении участвовать в аукционе по продаже земельного участка для индивидуального жилищного строительства путем личного обращения в Многофункциональный центр по следующим адресам:

МФЦ № 1 – г. Магнитогорск, просп. Карла Маркса, 79;

МФЦ № 2 – г. Магнитогорск, ул. Суворова, 123;

МФЦ № 4 – г. Магнитогорск, ул. Маяковского, 19/3;

МФЦ № 5 – г. Магнитогорск, ул. Комсомольская, 38;

МФЦ № 6 – г. Магнитогорск, ул. Зеленый лог, 32,

по графику: понедельник, вторник, среда, пятница с 08.00 до 18.00, четверг с 08.00 до 20.00, суббота с 09.00 до 13.00, без перерыва, воскресенье – выходной.

Также, заинтересованные граждане имеют право подать заявление непосредственно в администрацию города Магнитогорска по адресу: г. Магнитогорск, просп. Ленина, 72, кабинет 151 с понедельника по четверг с 8.30 до 12.00 и с 12.45 до 17.30, в пятницу с 9.00 до 12.00 и с 12.45 до 16.15.

Общие данные по земельному участку:

1) местоположение: Челябинская область, г. Магнитогорск, п. Дзержинского, ул. Жувасина, уч. 1;

2) кадастровый номер: 74:33:1336024:109;

3) площадь: 755 кв.м;

4) категория земли: земли населенных пунктов;

5) территориальная зона: Ж-4, Зона индивидуальной жилой застройки.

Датой окончания приема заявлений считается 11.11.2020.

С местом расположения земельного участка можно ознакомиться на Геоинформационном портале Магнитогорска [gisportal.magnitogorsk.ru](http://gisportal.magnitogorsk.ru) или на электронном сервисе Публичная кадастровая карта официального сайта Управления Росреестра [www.rosreestr.ru](http://www.rosreestr.ru).

**АДМИНИСТРАЦИЯ ГОРОДА МАГНИТОГОРСКА  
ЧЕЛЯБИНСКОЙ ОБЛАСТИ  
ПОСТАНОВЛЕНИЕ****09.10.2020****№ 11247-П****О внесении изменений в постановление администрации города от 25.01.2018 № 589-П**

В соответствии с Федеральным законом «Об общих принципах организации местного самоуправления в Российской Федерации», на основании пункта 2 распоряжения Правительства Челябинской области от 30.09.2020 № 743-рп «Об увеличении окладов (должностных окладов, ставок заработной платы) работников областных государственных учреждений», руководствуясь Уставом города Магнитогорска,

**ПОСТАНОВЛЯЮ:**

1. Внести в постановление администрации города от 25.01.2018 № 589-П «Об утверждении Методических рекомендаций по оплате труда работников муниципальных учреждений, подведомственных управлению образования администрации города» (далее – постановление) следующие изменения:

1) пункт 31 приложения к постановлению дополнить подпунктом 6 следующего содержания:

«6) ежемесячное денежное вознаграждение за классное руководство за счет иных межбюджетных трансфертов, предоставляемых местному бюджету.

Денежное вознаграждение выплачивается в размере 5000 рублей ежемесячно за классное руководство педагогическим работникам и иным работникам (в случае необходимости классное руководство может также осуществляться учителями из числа руководителей и других работников общеобразовательной организации, ведущих учебные занятия в данном классе), но не более 2-х выплат ежемесячного денежного вознаграждения одному работнику при условии осуществления классного руководства в 2-х и более классах.

Денежное вознаграждение в размере 5000 рублей выплачивается работнику за классное руководство в классе (классах), а также в классе-комплекте, который принимается за один класс, независимо от количества обучающихся в каждом из классов, реализующих образовательные программы начального общего, основного общего и среднего общего образования, в том числе адаптированные основные общеобразовательные программы.

Выплата денежного вознаграждения за классное руководство в размере 5 000 рублей выплачивается дополнительно к выплате (доплате) за классное руководство, установленное по состоянию на 31 августа 2020 года.

Денежное вознаграждение за классное руководство является составной частью заработной платы педагогического работника, в связи с этим оно выплачивается работникам одновременно с выплатой заработной платы.

Периоды осенних, зимних, весенних и летних каникул, установленные для обучающихся общеобразовательных организаций, а также периоды отмены (приостановки) для обучающихся занятий по санитарно-эпидемиологическим, климатическим и другим основаниям, не совпадающими с ежегодными основными удлиненными оплачиваемыми и ежегодными дополнительными оплачиваемыми отпусками педагогических работников, являются для работников рабочим временем.

За время работы в указанные периоды оплата труда педагогических работников производится из расчета заработной платы, установленной при тарификации, предшествующей началу каникул или периоду отмены (приостановки) для обучающихся занятий по указанным выше причинам с учетом денежного вознаграждения в размере 5000 рублей и других выплат за классное руководство.

Выплата ежемесячного денежного вознаграждения за классное руководство работникам производится за счет субсидии муниципальным бюджетным и муниципальным автономным учреждениям, носит целевой характер и не может быть использована на другие цели.»;

2) приложения №№ 1-7 к Методическим рекомендациям по оплате труда работников муниципальных учреждений, подведомственных управлению образования администрации города, утвержденным постановлением, изложить в новой редакции (приложение №№ 1-7).

2. Настоящее постановление вступает в силу со дня подписания и распространяет свое действие на правоотношения, возникшие с 01.09.2020, за исключением подпункта 2 пункта 1 настоящего постановления.

Подпункт 2 пункта 1 настоящего постановления вступает в силу со дня подписания и распространяет свое действие на правоотношения, возникшие с 01.10.2020

3. Службе внешних связей и молодежной политике администрации города (Рязанова О. М.) опубликовать настоящее постановление в средствах массовой информации.

4. Контроль исполнения настоящего постановления возложить на заместителя главы города Рассоха И. А.

**Исполняющий обязанности главы города М. В. МОСКАЛЕВ**Приложение № 1 к постановлению  
администрации города  
09.10.2020 № 11247-ППриложение N 1  
к Методическим рекомендациям**Перечень**

профессий рабочих, отнесенных к профессиональным квалификационным группам общепрофессиональных групп рабочих, установлен Приказом Министерства здравоохранения и социального развития Российской Федерации от 29.05.2008 N 248н «Об утверждении профессиональных квалификационных групп общепрофессиональных групп рабочих»

**Профессиональная квалификационная группа  
Общепрофессиональные профессии рабочих первого уровня**

Квалификационный уровень	Профессии рабочих, отнесенные к квалификационным уровням	Рекомендуемые минимальные оклады (руб.)
1 квалификационный уровень	Наименования профессий рабочих, по которым предусмотрено присвоение 1, 2 и 3 квалификационных разрядов в соответствии с Единым тарифно-квалификационным справочником работ и профессий рабочих; гардеробщик; грузчик; дворник; кладовщик; сторож (вахтер); уборщик служебных помещений; машинист по стирке и ремонту спецодежды (белья); оператор хлораторной установки; рабочий по комплексному обслуживанию и ремонту зданий (электромонтер по ремонту и обслуживанию электрооборудования, слесарь-сантехник).	4246

**Профессиональная квалификационная группа  
"Общепрофессиональные профессии рабочих второго уровня"**

Квалификационный уровень	Профессии рабочих, отнесенные к квалификационным уровням	Рекомендуемые минимальные оклады (руб.)
--------------------------	--	---

1 квалификационный уровень	Наименования профессий рабочих, по которым предусмотрено присвоение 4 и 5 квалификационных разрядов в соответствии с Единым тарифно-квалификационным справочником работ и профессий рабочих; водитель автомобиля	5010
2 квалификационный уровень	Наименования профессий рабочих, по которым предусмотрено присвоение 6 и 7 квалификационных разрядов в соответствии с Единым тарифно-квалификационным справочником работ и профессий рабочих;	5860
3 квалификационный уровень	Наименования профессий рабочих, по которым предусмотрено присвоение 8 квалификационного разряда в соответствии с Единым тарифно-квалификационным справочником работ и профессий рабочих	6963
4 квалификационный уровень	Наименования профессий рабочих, предусмотренных 1 - 3 квалификационными уровнями настоящей профессиональной квалификационной группы, выполняющих важные (особо важные) и ответственные (особо ответственные работы)	8364

В случае отсутствия профессий, определенных штатным расписанием муниципального учреждения, в Перечне профессий рабочих, отнесенных к профессиональным квалификационным группам общепрофессиональных групп рабочих, утвержденном Приказом Министерства здравоохранения и социального развития Российской Федерации от 29.05.2008 N 248н «Об утверждении профессиональных квалификационных групп общепрофессиональных групп рабочих», руководитель муниципального учреждения самостоятельно определяет размер оклада (должностного оклада) и утверждает его приказом по учреждению.

**Начальник управления образования Н.В. САФОНОВА**Приложение № 2 к постановлению  
администрации города  
09.10.2020 № 11247-ППриложение N 2  
к Методическим рекомендациям**Профессиональные квалификационные группы  
общепрофессиональных должностей руководителей, специалистов и служащих**

Перечень должностей руководителей, специалистов и служащих, отнесенных к профессиональным квалификационным группам общепрофессиональных должностей руководителей, специалистов и служащих, установлен Приказом Министерства здравоохранения и социального развития Российской Федерации от 29.05.2008 N 247н «Об утверждении профессиональных квалификационных групп общепрофессиональных должностей руководителей, специалистов и служащих».

**Профессиональная квалификационная группа  
"Общепрофессиональные должности служащих первого уровня"**

Квалификационный уровень	Должности, отнесенные к квалификационным уровням	Рекомендуемые минимальные оклады (руб.)
1 квалификационный уровень	Архивариус; делопроизводитель; кассир; машинистка; секретарь; секретарь-машинистка; статистик; экспедитор, инспектор по учету	4501

**Профессиональная квалификационная группа  
"Общепрофессиональные должности служащих второго уровня"**

Квалификационный уровень	Должности, отнесенные к квалификационным уровням	Рекомендуемые минимальные оклады (руб.)
1 квалификационный уровень	Диспетчер; лаборант; техник; техник - программист; художник, инспектор по кадрам, секретарь руководителя	5094
2 квалификационный уровень	Заведующий канцелярией; заведующий складом; заведующий хозяйством. Должности служащих первого квалификационного уровня, по которым устанавливается производное должностное наименование "старший". Должности служащих первого квалификационного уровня, по которым устанавливается II внутридолжностная категория.	5860
3 квалификационный уровень	Заведующий производством (шеф-повар). Должности служащих первого квалификационного уровня, по которым устанавливается I внутридолжностная категория.	7006
4 квалификационный уровень	Механик. Должности служащих первого квалификационного уровня, по которым может устанавливаться производное должностное наименование "ведущий".	7685
5 квалификационный уровень	Начальник гаража; начальник (заведующий) мастерской.	10827

**Профессиональная квалификационная группа  
"Общепрофессиональные должности служащих третьего уровня"**

Квалификационный уровень	Должности, отнесенные к квалификационным уровням	Рекомендуемые минимальные оклады (руб.)
1 квалификационный уровень	Бухгалтер; бухгалтер-ревизор; документовед; инженер; специалист по охране труда (инженер по охране труда); инженер-программист (программист); инженер-технолог (технолог); менеджер; психолог; социолог; сурдопереводчик; юрисконсульт; экономист; инженер-электроник (электроник).	6149
2 квалификационный уровень	Должности служащих первого квалификационного уровня, по которым может устанавливаться II внутридолжностная категория	6589
3 квалификационный уровень	Должности служащих первого квалификационного уровня, по которым может устанавливаться I внутридолжностная категория	6880
4 квалификационный уровень	Должности служащих первого квалификационного уровня, по которым может устанавливаться производное должностное наименование "ведущий"	7028
5 квалификационный уровень	Главные специалисты: в отделах, отделениях, лабораториях, мастерских; заместитель главного бухгалтера	7319

**Профессиональная квалификационная группа  
"Общепрофессиональные должности служащих четвертого уровня"**

Квалификационный уровень	Должности, отнесенные к квалификационным уровням	Рекомендуемые минимальные оклады (руб.)
1 квалификационный уровень	Начальник отдела	7466

В случае отсутствия должностей, определенных штатным расписанием муниципального учреждения, в Перечне должностей руководителей, специалистов и служащих, отнесенных к профессиональным квалификационным группам общепрофессиональных должностей руководителей, специалистов и служащих, утвержденном Приказом Министерства здравоохранения и социального развития Российской Федерации от 29.05.2008 N 247н «Об утверждении профессиональных квалификационных групп общепрофессиональных должностей руководителей, специалистов и служащих», руководитель муниципального учреждения самостоятельно определяет размер оклада (должностного оклада) и утверждает его приказом по учреждению.

**Начальник управления образования Н.В. САФОНОВА**Приложение № 3 к постановлению  
администрации города  
09.10.2020 № 11247-ППриложение N 3  
к Методическим рекомендациям**Профессиональные квалификационные группы  
должностей работников образования**

Перечень должностей работников образования, отнесенных к профессиональным квалификационным группам должностей работников образования, установлен Приказом Министерства здравоохранения и социального развития Российской Федерации от 05.05.2008 N 216н «Об утверждении профессиональных квалификационных групп должностей работников образования».

**Профессиональная квалификационная группа должностей работников учебно-вспомогательного персонала первого уровня**

Квалификационный уровень	Должности, отнесенные к квалификационным уровням	Рекомендуемые минимальные оклады (руб.)
1 квалификационный уровень	Вожатый; помощник воспитателя; секретарь учебной части	4586



## Профессиональная квалификационная группа должностей работников учебно-вспомогательного персонала второго уровня

Квалификационный уровень	Должности, отнесенные к квалификационным уровням	Рекомендуемые минимальные оклады (руб.)
1 квалификационный уровень	Дежурный по режиму; младший воспитатель	5732
2 квалификационный уровень	Диспетчер образовательного учреждения; старший дежурный по режиму	5816

## Профессиональная квалификационная группа должностей педагогических работников

Квалификационный уровень	Должности, отнесенные к квалификационным уровням	Рекомендуемые минимальные оклады (руб.)
1 квалификационный уровень	Инструктор по труду; инструктор по физической культуре; музыкальный руководитель; старший вожатый	10572
2 квалификационный уровень	Инструктор-методист; концертмейстер; педагог дополнительного образования; педагог-организатор; социальный педагог; тренер-преподаватель	11082
3 квалификационный уровень	Воспитатель; мастер производственного обучения; методист; педагог-психолог; старший инструктор-методист; старший педагог дополнительного образования; старший тренер-преподаватель	11252
4 квалификационный уровень	Преподаватель; преподаватель-организатор основ безопасности жизнедеятельности; руководитель физического воспитания; старший воспитатель; старший методист; учитель; учитель-дефектолог; учитель-логопед (логопед); педагог-библиотекарь; тьютор.	11463

## Профессиональная квалификационная группа должностей руководителей структурных подразделений

Квалификационный уровень	Должности, отнесенные к квалификационным уровням	Рекомендуемые минимальные оклады (руб.)
1 квалификационный уровень	Заведующий (начальник) структурным подразделением: кабинетом, лабораторией, отделом, отделением, сектором, учебно-консультационным пунктом, учебной (учебно-производственной) мастерской и другими структурными подразделениями, реализующими общеобразовательную программу и образовательную программу дополнительного образования детей *	11676
2 квалификационный уровень	Заведующий (начальник) обособленным структурным подразделением, реализующим общеобразовательную программу и образовательную программу дополнительного образования детей	12100

\*Кроме должностей руководителей структурных подразделений, отнесенных ко 2-му квалификационному уровню.

В случае отсутствия должностей, определенных штатным расписанием муниципального учреждения, в Перечне должностей работников образования, отнесенных к профессиональным квалификационным группам должностей работников образования, утвержденном Приказом Министерства здравоохранения и социального развития Российской Федерации от 05.05.2008 N 216н "Об утверждении профессиональных квалификационных групп должностей работников образования", руководитель муниципального учреждения самостоятельно определяет размер оклада (должностного оклада) и утверждает его приказом по учреждению.

Начальник управления образования Н. В. САФОНОВА

Приложение № 4 к постановлению администрации города  
09.10.2020 № 11247-П

Приложение N 4  
к Методическим рекомендациям

## Профессиональные квалификационные группы должностей медицинских и фармацевтических работников

Перечень должностей медицинских и фармацевтических работников, отнесенных к профессиональным квалификационным группам должностей медицинских и фармацевтических работников, утвержденном Приказом Министерства здравоохранения и социального развития Российской Федерации от 06.08.2007 N 526 "Об утверждении профессиональных квалификационных групп должностей медицинских и фармацевтических работников"

## Профессиональная квалификационная группа "Средний медицинский и фармацевтический персонал"

Квалификационный уровень	Должности, отнесенные к квалификационным уровням	Рекомендуемые минимальные оклады (руб.)
1 квалификационный уровень	Инструктор по лечебной физкультуре, инструктор по гигиеническому воспитанию	7006
2 квалификационный уровень	Медицинская сестра диетическая	3397
3 квалификационный уровень	Медицинская сестра; медицинская сестра патронажная; медицинская сестра по физиотерапии; медицинская сестра по массажу	8491
4 квалификационный уровень	Фельдшер; медицинская сестра процедурной	9213
5 квалификационный уровень	Старшая медицинская сестра	9978

## Профессиональная квалификационная группа "Врачи и провизоры"

Квалификационный уровень	Должности, отнесенные к квалификационным уровням	Рекомендуемые минимальные оклады (руб.)
2 квалификационный уровень	Врачи-специалисты	12313

В случае отсутствия должностей, определенных штатным расписанием муниципального учреждения, в Перечне должностей медицинских и фармацевтических работников, отнесенных к профессиональным квалификационным группам должностей медицинских и фармацевтических работников, утвержденном Приказом Министерства здравоохранения и социального развития Российской Федерации от 06.08.2007 N 526 "Об утверждении профессиональных квалификационных групп должностей медицинских и фармацевтических работников", руководитель муниципального учреждения самостоятельно определяет размер оклада (должностного оклада) и утверждает его приказом по учреждению.

Начальник управления образования Н. В. САФОНОВА

Приложение № 5 к постановлению администрации города  
09.10.2020 № 11247-П

Приложение N 5  
к Методическим рекомендациям

## Профессиональные квалификационные группы должностей работников культуры, искусства и кинематографии

## Профессиональная квалификационная группа "Должности работников культуры, искусства и кинематографии среднего звена"

Должности, отнесенные к квалификационным уровням	Рекомендуемые минимальные оклады (руб.)
Аккомпаниатор; ассистенты: режиссера, дирижера, балетмейстера, хормейстера; помощник режиссера	7006

## Профессиональная квалификационная группа "Должности работников культуры, искусства и кинематографии ведущего звена"

Должности, отнесенные к квалификационным уровням	Рекомендуемые минимальные оклады (руб.)
Главный библиотекарь; звукооператор; монтажер; библиотекарь, заведующий библиотекой	10062

## Профессиональная квалификационная группа

## "Должности руководящего состава учреждений культуры, искусства и кинематографии"

Должности, отнесенные к квалификационным уровням	Рекомендуемые минимальные оклады (руб.)
Режиссер (дирижер, балетмейстер, хормейстер); звукорежиссер	10657

В случае отсутствия должностей, определенных штатным расписанием муниципального учреждения, в Перечне должностей работников культуры, искусства и кинематографии, отнесенных к профессиональным квалификационным группам должностей работников культуры, искусства и кинематографии, утвержденном Приказом Министерства здравоохранения и социального развития Российской Федерации от 31.08.2007 N 570 "Об утверждении профессиональных квалификационных групп должностей работников культуры, искусства и кинематографии", руководитель муниципального учреждения самостоятельно определяет размер оклада (должностного оклада) и утверждает его приказом по учреждению.

Начальник управления образования Н. В. САФОНОВА

Приложение № 6 к постановлению администрации города  
09.10.2020 № 11247-П

Приложение N 6  
к Методическим рекомендациям

## Профессиональные квалификационные группы профессий рабочих культуры, искусства и кинематографии

## "Профессий рабочих культуры, искусства и кинематографии первого уровня"

Квалификационный уровень	Профессии рабочих, отнесенные к квалификационным уровням	Рекомендуемые минимальные оклады (руб.)
	Костюмер; осветитель	5816

## Профессиональная квалификационная группа "Профессий рабочих культуры, искусства и кинематографии второго уровня"

Квалификационный уровень	Профессии рабочих, отнесенные к квалификационным уровням	Рекомендуемые минимальные оклады (руб.)
1 квалификационный уровень	Настройщик пианино и роялей 4 - 8 разрядов; настройщик щипковых инструментов 3 - 6 разрядов; настройщик язычковых инструментов 4 - 6 разрядов	7006

В случае отсутствия должностей, определенных штатным расписанием муниципального учреждения, в Перечне профессий рабочих культуры, искусства и кинематографии, отнесенных к профессиональным квалификационным группам профессий рабочих культуры, искусства и кинематографии, утвержденном Приказом Министерства здравоохранения и социального развития Российской Федерации от 14.03.2008 N 121н "Об утверждении профессиональных квалификационных групп профессий рабочих культуры, искусства и кинематографии", руководитель муниципального учреждения самостоятельно определяет размер оклада (должностного оклада) и утверждает его приказом по муниципальному учреждению.

Начальник управления образования Н. В. САФОНОВА

Приложение № 7 к постановлению администрации города  
09.10.2020 № 11247-П

Приложение N 7  
к Методическим рекомендациям

## Размеры должностных окладов по должностям, не отнесенным к профессиональным квалификационным группам

В соответствии с приказом Министерства труда и социальной защиты Российской Федерации от 10.09.2015 г. N 625н "Об утверждении профессионального стандарта "Специалист в сфере закупок", руководитель муниципального учреждения самостоятельно утверждает размер оклада (должностного оклада).

Квалификационный уровень	Профессии рабочих, отнесенные к квалификационным уровням	Рекомендуемые минимальные оклады (руб.)
5 уровень квалификации	специалист по закупкам, работник контрактной службы, контрактный управляющий	4501

Начальник управления образования Н. В. САФОНОВА

АДМИНИСТРАЦИЯ ГОРОДА МАГНИТОГОРСКА  
ЧЕЛЯБИНСКОЙ ОБЛАСТИ  
ПОСТАНОВЛЕНИЕ

12.10.2020

Об утверждении Порядка определения нормативных затрат на оказание муниципальной услуги, применяемых при расчете объема субсидии на финансовое обеспечение выполнения муниципального задания на оказание муниципальной услуги по организации отдыха детей и молодежи с круглосуточным круглосуточным пребыванием

В соответствии с абзацем вторым пункта 4 статьи 69.2 Бюджетного кодекса Российской Федерации, Федеральным законом «Об общих принципах организации местного самоуправления в Российской Федерации», приказом Министерства труда и социальной защиты Российской Федерации от 13.07.2015 № 445н «Об утверждении общих требований к определению нормативных затрат на оказание государственных (муниципальных) услуг в сфере социальной защиты населения, применяемых при расчете объема субсидии на финансовое обеспечение выполнения государственного (муниципального) задания на оказание государственных (муниципальных) услуг (выполнение работ) государственным (муниципальным) учреждением», руководствуясь Уставом города Магнитогорска,

- ПОСТАНОВЛЯЮ:
1. Утвердить Порядок определения нормативных затрат на оказание муниципальной услуги, применяемых при расчете объема субсидии на финансовое обеспечение выполнения муниципального задания на оказание муниципальной услуги по организации отдыха детей и молодежи с круглосуточным круглосуточным пребыванием (приложение).
  2. Настоящее постановление вступает в силу после его официального опубликования и применяется для расчета и утверждения муниципальных заданий и нормативных затрат на 2021 год и последующие годы.
  3. Службе внешних связей и молодежной политики администрации города (Рязанова О. М.) опубликовать настоящее постановление в средствах массовой информации.
  4. Контроль исполнения настоящего постановления возложить на заместителя главы города Рассоха И. А.

Исполняющий обязанности главы города М. В. МОСКАЛЕВ

Приложение к постановлению администрации города  
от 12.10.2020 № 11261-П

## ПОРЯДОК

определения нормативных затрат на оказание муниципальной услуги, применяемых при расчете объема субсидии на финансовое обеспечение выполнения муниципального задания на оказание муниципальной услуги по организации отдыха детей и молодежи с круглосуточным круглосуточным пребыванием

## 1. Общие положения

1. Настоящий порядок определения нормативных затрат на оказание муниципальной услуги, применяемых при расчете объема субсидии на финансовое обеспечение выполнения муниципального задания на оказание муниципальной услуги по организации отдыха детей и молодежи с круглосуточным круглосуточным пребыванием (далее – муниципальная услуга) устанавливает правила определения нормативных затрат на оказание муниципальной услуги, применяемых при расчете объема субсидии на финансовое обеспечение выполнения муниципального задания на оказание муниципальной услуги.

2. Нормативные затраты на оказание муниципальной услуги рассчитываются на единицу показателя объема оказания услуги, установленного в муниципальном задании, на основе определяемых в соответствии с настоящим порядком базового норматива затрат и корректирующих коэффициентов к базовым нормативам затрат.

Нормативные затраты на оказание муниципальной услуги, рассчитанные с соблюдением настоящего порядка, не могут приводить к превышению объема бюджетных ассигнований, предусмотренных Решением о бюджете города на очередной финансовый год и плановый период, на финансовое обеспечение выполнения муниципального задания.

3. Расчет базового норматива затрат осуществляется исходя из затрат, необходимых для оказания

муниципальной услуги, с соблюдением показателей качества оказания муниципальной услуги.

4. Базовый норматив затрат на оказание муниципальной услуги состоит из базового норматива затрат, непосредственно связанных с оказанием муниципальной услуги, и базового норматива затрат на общехозяйственные нужды на оказание муниципальной услуги.

5. В базовый норматив затрат, непосредственно связанных с оказанием муниципальной услуги, включаются:

- затраты на оплату труда с начислениями на выплаты по оплате труда работников, непосредственно связанных с оказанием муниципальной услуги, включая страховые взносы в Пенсионный фонд Российской Федерации, Фонд социального страхования Российской Федерации и Федеральный фонд обязательного медицинского страхования, страховые взносы на обязательное социальное страхование от несчастных случаев на производстве и профессиональных заболеваний, в соответствии с трудовым законодательством и иными нормативными правовыми актами, содержащими нормы трудового права (далее - начисления на выплаты по оплате труда);
- затраты на приобретение материальных запасов и особо ценного движимого имущества, потребляемых (используемых) в процессе оказания муниципальной услуги с учетом срока полезного использования (в том числе затраты на арендные платежи);
- иные затраты, непосредственно связанные с оказанием муниципальной услуги.

6. В базовый норматив затрат на общехозяйственные нужды на оказание муниципальной услуги включаются:

- затраты на коммунальные услуги;
- затраты на содержание объектов недвижимого имущества, необходимого для выполнения муниципального задания и для общехозяйственных нужд, в том числе на основании договора аренды (финансовой аренды) или договора безвозмездного пользования (далее - имущество, необходимое для выполнения муниципального задания (в том числе затраты на арендные платежи));
- затраты на содержание объектов особо ценного движимого имущества, необходимого для выполнения муниципального задания (в том числе затраты на арендные платежи);
- затраты на приобретение услуг связи;
- затраты на приобретение транспортных услуг;
- затраты на оплату труда с начислениями на выплаты по оплате труда работников, которые не принимают непосредственного участия в оказании муниципальной услуги;
- затраты на прочие общехозяйственные нужды.

7. Корректирующие коэффициенты к базовому нормативу затрат, применяемые при расчете нормативных затрат состоят из:

- отраслевого корректирующего коэффициента к базовому нормативу затрат, отражающего отраслевую специфику муниципальной услуги;
- территориального корректирующего коэффициента, включающего территориальный корректирующий коэффициент на оплату труда с начислениями на выплаты по оплате труда и территориальный корректирующий коэффициент на коммунальные услуги и на содержание недвижимого имущества.

При определении нормативных затрат применять значение территориального корректирующего коэффициента равным «1», значение отраслевого корректирующего коэффициента равным «1».

8. В целях доведения объема финансового обеспечения выполнения муниципального задания, рассчитанного в соответствии с настоящим порядком, до уровня финансового обеспечения в плановом финансовом году в пределах бюджетных ассигнований, предусмотренных распорядителю бюджетных средств на предоставление субсидий на финансовое обеспечение выполнения муниципального задания, применяется коэффициент выравнивания.

Коэффициент выравнивания устанавливается распорядителем бюджетных средств, в ведении которого находится учреждение.

Коэффициент выравнивания определяется по следующей формуле:

$$K_{\text{выр}} = \frac{V_{\text{уофомз}}}{V_{\text{рофомз}}}, \text{ где}$$

$K_{\text{выр}}$  - коэффициент выравнивания к объему финансового обеспечения выполнения муниципального задания в плановом финансовом году;

$V_{\text{уофомз}}$  - объем финансового обеспечения выполнения муниципального задания, утвержденный в бюджете города в плановом финансовом году;

$V_{\text{рофомз}}$  - объем финансового обеспечения выполнения муниципального задания в плановом финансовом году, рассчитанный в соответствии с настоящим порядком.

9. При определении базового норматива затрат применяются нормы, выраженные в натуральных показателях (рабочее время работников, материальные запасы, особо ценное движимое имущество, топливо, электроэнергия и другие ресурсы, используемые для оказания муниципальной услуги) (далее - нормы, выраженные в натуральных показателях), установленные нормативными правовыми актами (муниципальными правовыми актами, а также ГОСТами, СНиПами, СанПиНами, стандартами, порядками и регламентами (паспортами) оказания муниципальной услуги (далее - стандарт оказания услуги)).

При отсутствии норм, выраженных в натуральных показателях, установленных стандартом оказания услуги, нормы, выраженные в натуральных показателях, определяются методом наиболее эффективного учреждения, либо медианным методом, либо иным методом.

10. Значение нормативных затрат на плановый финансовый год на оказание муниципальной услуги с указанием наименования муниципальной услуги и уникального номера реестровой записи из общероссийского базового (отраслевого) перечня (классификатора) государственных и муниципальных услуг утверждается по форме, согласно приложению №1 к настоящему порядку.

Информация о натуральных нормах, необходимых для определения базового норматива затрат на оказание муниципальной услуги, включающая наименование натуральной нормы, ее значение и источник указанного значения, указывается по форме, согласно приложению №2 к настоящему порядку.

11. Значение нормативных затрат на плановый финансовый год на оказание муниципальной услуги, определенное в соответствии с настоящим Порядком, утверждается постановлением администрации города.

Изменение нормативных затрат, определяемых в соответствии с настоящим порядком, в течение срока выполнения муниципального задания осуществляется (при необходимости) в случаях, предусмотренных нормативными и иными правовыми актами, приводящими к изменению объема субсидии на финансовое обеспечение выполнения муниципального задания.

**II. Порядок расчета нормативных затрат на оказание муниципальной услуги**

12. Нормативные затраты на оказание i-ой муниципальной услуги ( $N_i$ ) (далее - i-ая муниципальная услуга) рассчитываются по следующей формуле:

$$N_i = N_{\text{баз}} \times K_{\text{отр}} \times K_{\text{тер}} \times K_{\text{выр}}, \text{ где:}$$

$N_{\text{баз}}$  - базовый норматив затрат на оказание i-ой муниципальной услуги;

$K_{\text{отр}}$  - отраслевой корректирующий коэффициент;

$K_{\text{тер}}$  - территориальный корректирующий коэффициент;

$K_{\text{выр}}$  - коэффициент выравнивания.

Базовый норматив затрат на оказание i-ой муниципальной услуги ( $N_{\text{баз}}$ ) рассчитывается по следующей формуле:

$$N_{\text{баз}} = N_{\text{баз}}^{\text{непоср}} + N_{\text{баз}}^{\text{общ}}, \text{ где:}$$

$N_{\text{баз}}^{\text{непоср}}$  - базовый норматив затрат, непосредственно связанных с оказанием i-ой муниципальной услуги;

$N_{\text{баз}}^{\text{общ}}$  - базовый норматив затрат на общехозяйственные нужды на оказание i-ой муниципальной услуги.

13. Базовый норматив затрат, непосредственно связанных с оказанием i-ой муниципальной услуги, рассчитывается по следующей формуле:

$$N_{\text{баз}}^{\text{непоср}} = N_{\text{баз}}^{\text{OT1}} + N_{\text{баз}}^{\text{M3}} + N_{\text{баз}}^{\text{ИНЗ}}, \text{ где:}$$

$N_{\text{баз}}^{\text{OT1}}$  - затраты на оплату труда с начислениями на выплаты по оплате труда работников, непосредственно связанных с оказанием i-ой муниципальной услуги;

$N_{\text{баз}}^{\text{M3}}$  - затраты на приобретение материальных запасов и особо ценного движимого имущества, потребляемых (используемых) в процессе оказания i-ой муниципальной услуги с учетом срока полезного использования (в том числе затраты на арендные платежи);

$N_{\text{баз}}^{\text{ИНЗ}}$  - иные затраты, непосредственно связанные с оказанием i-ой муниципальной услуги.

14. Затраты на оплату труда с начислениями на выплаты по оплате труда работников,

непосредственно связанных с оказанием i-ой муниципальной услуги ( $N_{\text{баз}}^{\text{OT1}}$ ), рассчитываются по следующей формуле:

$$N_{\text{баз}}^{\text{OT1}} = \sum_a n_{\text{id}}^{\text{OT1}} * R_{\text{id}}^{\text{OT1}}, \text{ где:}$$

$n_{\text{id}}^{\text{OT1}}$  - значение натуральной нормы рабочего времени, затрачиваемого d-ым работником, непосредственно связанным с оказанием i-ой муниципальной услуги, на оказание i-ой муниципальной услуги, определенное в соответствии с положениями пункта 9 настоящего порядка;

$R_{\text{id}}^{\text{OT1}}$  - размер повременной (часовой, дневной, месячной, годовой) оплаты труда (с учетом окладов (должностных окладов), ставок заработной платы, выплат компенсационного и стимулирующего характера) с начислениями на выплаты по оплате труда d-того работника, непосредственно связанного с оказанием i-ой муниципальной услуги, которые определяются исходя из утвержденных в установленном порядке штатных расписаний, окладов и условий оплаты труда.

Размер повременной (часовой, дневной, месячной, годовой) оплаты труда с начислениями на выплаты по оплате труда d-ого работника, непосредственно связанного с оказанием i-ой муниципальной услуги, определяется исходя из годового фонда оплаты труда и годового фонда рабочего времени указанного работника с учетом применяемого при обосновании бюджетных ассигнований на очередной финансовый год и плановый период прогнозного индекса потребительских цен на конец соответствующего финансового года, определяемого в соответствии с прогнозом социально-экономического развития, разрабатываемым согласно статье 173 Бюджетного кодекса Российской Федерации.

Годовой фонд оплаты труда и годовой фонд рабочего времени d-ого работника, непосредственно связанного с оказанием i-ой муниципальной услуги, определяются в соответствии со значениями натуральных норм, определенных в соответствии с положениями пункта 9 настоящего порядка.

15. Затраты на приобретение материальных запасов и особо ценного движимого имущества, потребляемых (используемых) в процессе оказания i-ой муниципальной услуги с учетом срока полезного использования (в том числе затраты на арендные платежи), рассчитываются по следующей формуле:

$$N_{\text{баз}}^{\text{M3}} = \sum_k \frac{n_{\text{ik}}^{\text{M3}} * R_{\text{ik}}^{\text{M3}}}{T_k^{\text{M3}}}, \text{ где:}$$

$n_{\text{ik}}^{\text{M3}}$  - значение натуральной нормы k-ого вида материального запаса, особо ценного движимого имущества, непосредственно используемого в процессе оказания i-ой муниципальной услуги, определенное в соответствии с положениями пункта 9 настоящего порядка;

$R_{\text{ik}}^{\text{M3}}$  - стоимость k-ого вида материального запаса, особо ценного движимого имущества, непосредственно используемого в процессе оказания i-ой муниципальной услуги в соответствующем финансовом году;

$T_k^{\text{M3}}$  - срок полезного использования k-ого вида материального запаса, особо ценного движимого имущества.

Стоимость k-ого вида материального запаса, особо ценного движимого имущества, непосредственно используемого в процессе оказания i-ой муниципальной услуги, определяется в соответствии с положениями пункта 25 настоящего порядка.

16. Иные затраты, непосредственно связанные с оказанием i-ой муниципальной услуги, в соответствии со значениями натуральных норм, рассчитываются по следующей формуле:

$$N_{\text{баз}}^{\text{ИНЗ}} = \sum_t \frac{n_{\text{it}}^{\text{ИНЗ}} * R_{\text{it}}^{\text{ИНЗ}}}{T_t^{\text{ИНЗ}}}, \text{ где:}$$

$n_{\text{it}}^{\text{ИНЗ}}$  - значение натуральной нормы t-ого вида, непосредственно используемой в процессе оказания i-ой муниципальной услуги и не учтенной в затратах на оплату труда с начислениями на выплаты по оплате труда работников, непосредственно связанных с оказанием i-ой муниципальной услуги, и затратах на приобретение материальных запасов и особо ценного движимого имущества, потребляемых (используемых) в процессе оказания i-ой муниципальной услуги с учетом срока полезного использования (в том числе затраты на арендные платежи), определенной в соответствии с положениями пункта 9 настоящего порядка;

$R_{\text{it}}^{\text{ИНЗ}}$  - стоимость t-ой иной натуральной нормы, непосредственно используемой в процессе оказания i-ой муниципальной услуги в соответствующем финансовом году.

Стоимость t-ой иной натуральной нормы, непосредственно используемой в процессе оказания i-ой муниципальной услуги, определяется в соответствии с положениями пункта 25 настоящего порядка.

$T_t^{\text{ИНЗ}}$  - срок полезного использования t-ой иной натуральной нормы, непосредственно используемой в процессе оказания i-ой муниципальной услуги.

17. Базовый норматив затрат на общехозяйственные нужды на оказание i-ой муниципальной услуги

( $N_{\text{баз}}^{\text{общ}}$ ) рассчитывается по следующей формуле:

$$N_{\text{баз}}^{\text{общ}} = N_{\text{баз}}^{\text{КУ}} + N_{\text{баз}}^{\text{СНИ}} + N_{\text{баз}}^{\text{СОЦДИ}} + N_{\text{баз}}^{\text{УС}} + N_{\text{баз}}^{\text{ТУ}} + N_{\text{баз}}^{\text{OT2}} + N_{\text{баз}}^{\text{ПНЗ}}, \text{ где:}$$

$N_{\text{баз}}^{\text{КУ}}$  - затраты на коммунальные услуги для i-ой муниципальной услуги;

$N_{\text{баз}}^{\text{СНИ}}$  - затраты на содержание объектов недвижимого имущества, необходимого для выполнения муниципального задания (в том числе затраты на арендные платежи);

$N_{\text{баз}}^{\text{СОЦДИ}}$  - затраты на содержание объектов особо ценного движимого имущества, необходимого для выполнения муниципального задания (в том числе затраты на арендные платежи);

$N_{\text{баз}}^{\text{УС}}$  - затраты на приобретение услуг связи для i-ой муниципальной услуги;

$N_{\text{баз}}^{\text{ТУ}}$  - затраты на приобретение транспортных услуг для i-ой муниципальной услуги;

$N_{\text{баз}}^{\text{OT2}}$  - затраты на оплату труда с начислениями на выплаты по оплате труда работников, которые не принимают непосредственного участия в оказании i-ой муниципальной услуги;

$N_{\text{баз}}^{\text{ПНЗ}}$  - затраты на прочие общехозяйственные нужды на оказание i-ой муниципальной услуги. Стоимостью (цена, тариф) работ/услуг, учитываемых при определении базового норматива затрат на

общехозяйственные нужды на оказание i-ой муниципальной услуги ( $N_{\text{баз}}^{\text{общ}}$ ), определяется в соответствии с положениями пункта 25 настоящего порядка.

Распределение базового норматива затрат на общехозяйственные нужды между услугами рассчитывается пропорционально объему оказываемых услуг, исчисленных в человеко-днях. При оказании учреждением муниципальной услуги гражданам и юридическим лицам за плату в пределах или сверх выполнения муниципального задания, то объем данных услуг учитывается при распределении базового норматива затрат на общехозяйственные нужды.

18. Затраты на коммунальные услуги для i-ой муниципальной услуги рассчитываются по следующей формуле:

$$N_{\text{баз}}^{\text{КУ}} = \sum_w n_{\text{iw}}^{\text{КУ}} * R_{\text{iw}}^{\text{КУ}}, \text{ где:}$$

$n_{\text{iw}}^{\text{КУ}}$  - значение натуральной нормы потребления (расхода) w-ой коммунальной услуги, учитываемое при расчете базового норматива затрат на общехозяйственные нужды на оказание i-ой муниципальной услуги (далее - натуральная норма потребления (расхода) коммунальной услуги), определенное в соответствии с положениями пункта 9 настоящего порядка;

$R_{\text{iw}}^{\text{КУ}}$  - стоимость (цена, тариф) w-ой коммунальной услуги, учитываемой при расчете базового норматива затрат на общехозяйственные нужды на оказание i-ой муниципальной услуги в соответствующем финансовом году.

Стоимость (цена, тариф) w-ой коммунальной услуги, учитываемой при расчете базового норматива затрат на общехозяйственные нужды на оказание i-ой муниципальной услуги, определяется в соответствии с положениями пункта 25 настоящего порядка.

В составе затрат на коммунальные услуги для i-ой муниципальной услуги учитываются следующие натуральные нормы потребления (расхода) коммунальных услуг, определенные в соответствии с положениями пункта 9 настоящего порядка, в том числе:

- газа и иного вида топлива;
- электроэнергии;
- теплоэнергии на отопление зданий, помещений и сооружений;
- горячей воды;
- холодного водоснабжения;
- водоотведения;
- других видов коммунальных услуг.

В случае заключения энергосервисного договора (контракта) дополнительно к указанным затратам включаются нормативные затраты на оплату исполнения энергосервисного договора (контракта), на величину которых снижаются нормативные затраты по видам энергетических ресурсов.

Нормативные затраты на оплату исполнения энергосервисного договора (контракта) рассчитываются как процент от достигнутого размера экономии соответствующих расходов учреждения, определенных условиями энергосервисного договора (контракта).

19. Затраты на содержание объектов недвижимого имущества, необходимого для выполнения муниципального задания (в том числе затраты на арендные платежи), рассчитываются по формуле:

$$N_{i\text{баз}}^{\text{СНИ}} = \sum_m n_{im}^{\text{СНИ}} * R_{im}^{\text{СНИ}}, \text{ где:}$$

$n_{im}^{\text{СНИ}}$  - значение натуральной нормы потребления m-ого вида услуг/работ по содержанию объектов недвижимого имущества, определенное в соответствии с положениями пункта 9 настоящего порядка и учитываемое при расчете базового норматива затрат на общехозяйственные нужды на оказание i-ой муниципальной услуги;

$R_{im}^{\text{СНИ}}$  - стоимость (цена, тариф) m-ого вида услуг/работ по содержанию объектов недвижимого имущества, учитываемого при расчете базового норматива затрат на общехозяйственные нужды на оказание i-ой муниципальной услуги в соответствующем финансовом году.

Стоимость (цена, тариф) m-ого вида услуг/работ по содержанию объектов недвижимого имущества, учитываемого при расчете базового норматива затрат на общехозяйственные нужды на оказание i-ой муниципальной услуги, определяется в соответствии с положениями пункта 25 настоящего порядка.

В составе затрат на содержание объектов недвижимого имущества, необходимого для выполнения муниципального задания (в том числе затраты на арендные платежи), учитываются следующие натуральные нормы потребления вида работ/услуг по содержанию объектов недвижимого имущества в соответствии со значениями натуральных норм, определенных в положениями пункта 9 настоящего порядка, в том числе:

- на техническое обслуживание и регламентно-профилактический ремонт систем охранно-тревожной сигнализации;
- на проведение текущего ремонта;
- на содержание прилегающей территории;
- на обслуживание и уборку помещения;
- на вывоз твердых бытовых отходов;
- на техническое обслуживание и регламентно-профилактический ремонт лифтов;
- на техническое обслуживание и регламентно-профилактический ремонт водонапорной насосной станции хозяйственно-питьевого и противопожарного водоснабжения;
- на техническое обслуживание и регламентно-профилактический ремонт водонапорной насосной станции пожаротушения;
- на техническое обслуживание и регламентно-профилактический ремонт отопительной системы, в том числе на подготовку отопительной системы к зимнему сезону, индивидуального теплового пункта;
- на техническое обслуживание и регламентно-профилактический ремонт электрооборудования (электроподстанций, трансформаторных подстанций, электротрощитовых) административного здания (помещения);
- на другие виды услуг/работ по содержанию объектов недвижимого имущества.

20. Затраты на содержание объектов особо ценного движимого имущества, необходимого для выполнения муниципального задания, рассчитываются по формуле:

$$N_{i\text{баз}}^{\text{СОЦДИ}} = \sum_n n_{in}^{\text{СОЦДИ}} * R_{in}^{\text{СОЦДИ}}, \text{ где:}$$

$n_{in}^{\text{СОЦДИ}}$  - значение натуральной нормы потребления n-ого вида услуг/работ по содержанию объектов особо ценного движимого имущества, определенное с учетом положений пункта 9 настоящего порядка и учитываемое при расчете базового норматива затрат на общехозяйственные нужды на оказание i-ой муниципальной услуги;

$R_{in}^{\text{СОЦДИ}}$  - стоимость (цена, тариф) n-ого вида услуг/работ по содержанию объектов особо ценного движимого имущества, учитываемого при расчете базового норматива затрат на общехозяйственные нужды на оказание i-ой муниципальной услуги в соответствующем финансовом году.

Стоимость (цена, тариф) n-ого вида услуг/работ по содержанию объектов особо ценного движимого имущества, учитываемого при расчете базового норматива затрат на общехозяйственные нужды на оказание i-ой муниципальной услуги, определяется в соответствии с положениями пункта 25 настоящего порядка.

В составе затрат на содержание объектов особо ценного движимого имущества, необходимого для выполнения муниципального задания учитываются следующие натуральные нормы потребления вида услуг/работ по содержанию объектов особо ценного движимого имущества в соответствии со значениями натуральных норм, определенных в соответствии с положениями пункта 9 настоящего порядка, в том числе:

- на техническое обслуживание и ремонт транспортных средств;
- на техническое обслуживание и регламентно-профилактический ремонт дизельных генераторных установок;
- на техническое обслуживание и регламентно-профилактический ремонт системы газового пожаротушения и систем пожарной сигнализации;
- на техническое обслуживание и регламентно-профилактический ремонт систем кондиционирования и вентиляции;
- на техническое обслуживание и регламентно-профилактический ремонт систем контроля и управления доступом;
- на техническое обслуживание и регламентно-профилактический ремонт систем автоматического диспетчерского управления;
- на техническое обслуживание и регламентно-профилактический ремонт систем видеонаблюдения;
- на другие виды работ/услуг по содержанию объектов особо ценного движимого имущества.

21. Затраты на приобретение услуг связи для i-ой муниципальной услуги рассчитываются по следующей формуле:

$$N_{i\text{баз}}^{\text{УС}} = \sum_p n_{ip}^{\text{УС}} * R_{ip}^{\text{УС}}, \text{ где:}$$

$n_{ip}^{\text{УС}}$  - значение натуральной нормы потребления p-ой услуги связи, определенное с учетом положений пункта 9 настоящего порядка и учитываемое при расчете базового норматива затрат на общехозяйственные нужды на оказание i-ой муниципальной услуги;

$R_{ip}^{\text{УС}}$  - стоимость (цена, тариф) p-ой услуги связи, учитываемой при расчете базового норматива затрат на общехозяйственные нужды на оказание i-ой муниципальной услуги в соответствующем финансовом году.

Стоимость (цена, тариф) p-ой услуги связи, учитываемой при расчете базового норматива затрат на общехозяйственные нужды на оказание i-ой муниципальной услуги, определяется в соответствии с положениями пункта 25 настоящего порядка.

В составе затрат на приобретение услуг связи для i-ой муниципальной услуги учитываются следующие натуральные нормы потребления услуг связи в соответствии со значениями натуральных норм, определенных в соответствии с положениями пункта 9 настоящего порядка, в том числе:

- стационарной связи;
- сотовой связи;
- подключения к сети Интернет для планшетного компьютера;
- подключения к сети Интернет для стационарного компьютера;
- иных услуг связи.

22. Затраты на приобретение транспортных услуг для i-ой муниципальной услуги рассчитываются по следующей формуле:

$$N_{i\text{баз}}^{\text{ТУ}} = \sum_r n_{ir}^{\text{ТУ}} * R_{ir}^{\text{ТУ}}, \text{ где:}$$

$n_{ir}^{\text{ТУ}}$  - значение натуральной нормы потребления r-ой транспортной услуги, определенное с учетом положений пункта 9 настоящего порядка и учитываемое при расчете базового норматива затрат на общехозяйственные нужды на оказание i-ой муниципальной услуги;

$R_{ir}^{\text{ТУ}}$  - стоимость (цена, тариф) r-ой транспортной услуги, учитываемой при расчете базового норматива затрат на общехозяйственные нужды на оказание i-ой муниципальной услуги в соответствующем финансовом году.

Стоимость (цена, тариф) r-ой транспортной услуги, учитываемой при расчете базового норматива затрат на общехозяйственные нужды на оказание i-ой муниципальной услуги, определяется в соответствии с положениями пункта 25 настоящего порядка.

В составе затрат на приобретение транспортных услуг для i-ой муниципальной услуги учитываются следующие натуральные нормы потребления транспортных услуг в соответствии со значениями натуральных норм, определенных в соответствии с положениями пункта 9 настоящего порядка в том числе:

- доставки грузов;
- найма транспортных средств;
- иных транспортных услуг.

23. Затраты на оплату труда с начислениями на выплаты по оплате труда работников, которые не принимают непосредственного участия в оказании i-ой муниципальной услуги, рассчитываются по формуле:

$$N_{i\text{баз}}^{\text{ОТ2}} = \sum_s n_{is}^{\text{ОТ2}} * R_{is}^{\text{ОТ2}}, \text{ где:}$$

$n_{is}^{\text{ОТ2}}$  - значение натуральной нормы рабочего времени s-ого работника, который не принимает непосредственного участия в оказании муниципальной услуги, определенное с учетом положений пункта 9 настоящего порядка и учитываемое при расчете базового норматива затрат на общехозяйственные нужды на оказание i-ой муниципальной услуги;

$R_{is}^{\text{ОТ2}}$  - размер повременной (часовой, дневной, месячной, годовой) оплаты труда (с учетом окладов (должностных окладов), ставок заработной платы, выплат компенсационного и стимулирующего характера) с начислениями на выплаты по оплате труда s-ого работника, который не принимает непосредственного участия в оказании i-ой муниципальной услуги, которые определяются исходя из утвержденных в установленном порядке штатных расписаний, окладов и условий оплаты труда, установленных и утвержденных нормативно-правовыми актами, регулирующими систему оплаты труда учреждения, оказывающего данную муниципальную услугу.

Размер повременной (часовой, дневной, месячной, годовой) оплаты труда с начислениями на выплаты по оплате труда s-ого работника, который не принимает непосредственного участия в оказании i-ой муниципальной услуги, определяется исходя из годового фонда оплаты труда и годового фонда рабочего времени указанного работника с учетом применяемого при обосновании бюджетных ассигнований на очередной финансовый год и плановый период прогнозного индекса потребительских цен на конец соответствующего финансового года, определяемого в соответствии с прогнозом социально-экономического развития, разрабатываемым согласно статье 173 Бюджетного кодекса Российской Федерации.

Годовой фонд оплаты труда и годовой фонд рабочего времени s-ого работника, который не принимает непосредственного участия в оказании муниципальной услуги, определяются в соответствии со значениями натуральных норм, определенных в соответствии с положениями пункта 9 настоящего порядка.

Отношение затрат на оплату труда с учетом начислений на выплаты по оплате труда работников, которые не принимают непосредственного участия в оказании i-ой муниципальной услуги, к затратам на оплату труда с начислениями на выплаты по оплате труда работников, непосредственно связанных с оказанием i-ой муниципальной услуги, не должно превышать показатели, установленные законодательством Российской Федерации.

24. Затраты на приобретение прочих работ и услуг на оказание i-ой муниципальной услуги в соответствии со значениями натуральных норм, определенных в соответствии с положениями пункта 9 настоящего порядка, рассчитываются по формуле:

$$N_{i\text{баз}}^{\text{ПНЗ}} = \sum_s n_{is}^{\text{ПНЗ}} * R_{is}^{\text{ПНЗ}}, \text{ где:}$$

$n_{is}^{\text{ПНЗ}}$  - значение натуральной нормы потребления s-ой прочей работы или услуги, учитываемая при расчете базового норматива затрат на общехозяйственные нужды на оказание i-ой муниципальной услуги, определенное в соответствии с положениями пункта 9 настоящего порядка;

$R_{is}^{\text{ПНЗ}}$  - стоимость (цена, тариф) s-ой прочей работы или услуги, учитываемой при расчете базового норматива затрат на общехозяйственные нужды на оказание i-ой муниципальной услуги в соответствующем финансовом году.

Стоимость (цена, тариф) s-ой прочей работы или услуги, учитываемой при расчете базового норматива затрат на общехозяйственные нужды на оказание i-ой муниципальной услуги, определяется в соответствии с положениями пункта 25 настоящего порядка.

25. Стоимость (цена, тариф) материальных запасов, особо ценного движимого имущества, работ и услуг, учитываемых при определении базового норматива затрат на оказание i-ой муниципальной услуги, определяется на основании информации о рыночных ценах (тарифах) на идентичные планируемые к приобретению материальные запасы, объекты особо ценного движимого имущества, работы и услуги, а при их отсутствии - на однородные материальные запасы, объекты особо ценного движимого имущества, работы и услуги, с учетом прогнозного индекса потребительских цен на конец соответствующего финансового года, определяемого в соответствии с прогнозом социально-экономического развития Российской Федерации, разрабатываемым согласно статье 173 Бюджетного кодекса Российской Федерации, при обосновании бюджетных ассигнований на очередной финансовый год и плановый период.

Определение значения идентичности и однородности материальных запасов, объектов особо ценного движимого имущества, работ и услуг, получение информации о рыночных ценах (тарифах) осуществляется в порядке, установленном законодательством о контрактной системе Российской Федерации в сфере закупок товаров, работ, услуг для обеспечения муниципальных нужд.

Приложение № 1 к порядку определения нормативных затрат на оказание муниципальной услуги, применяемых при расчете объема субсидии на финансовое обеспечение выполнения муниципального задания на оказание муниципальной услуги по организации отдыха детей и молодежи с круглосуточным пребыванием

Нормативные затраты на оказание муниципальной услуги (наименование учреждения) на \_\_\_\_\_ год

Наименование муниципальной услуги	Уникальный номер реестровой записи	Единица измерения показателя объема оказания муниципальной услуги	Базовый норматив затрат на оказание муниципальной услуги, руб.	В том числе		Оtrasлевой корректирующий коэффициент	Территориальный корректирующий коэффициент	Коэффициент выравнивания	Нормативные затраты на оказание муниципальной услуги, руб.
				суммы затрат на оплату труда с начислениями на выплаты по оплате труда работников, непосредственно связанных с оказанием муниципальной услуги	суммы затрат на коммунальные услуги и на содержание объектов недвижимого имущества, необходимого для выполнения муниципального задания				
1	2	3	4	5	6	7	8	9	10

Приложение № 2 к порядку определения нормативных затрат на оказание муниципальной услуги, применяемых при расчете объема субсидии на финансовое обеспечение выполнения муниципального задания на оказание муниципальной услуги по организации отдыха детей и молодежи с круглосуточным пребыванием

Сведения о значениях натуральных норм, необходимых для определения базового норматива затрат на оказание муниципальной услуги



АДМИНИСТРАЦИЯ ГОРОДА МАГНИТОГОРСКА  
ЧЕЛЯБИНСКОЙ ОБЛАСТИ  
ПОСТАНОВЛЕНИЕ12.10.2020 № 11272-П  
Об утверждении разрешения на условно разрешенный вид использования земельного участка

В соответствии со статьей 39 Градостроительного кодекса Российской Федерации, Федеральным законом «Об общих принципах организации местного самоуправления в Российской Федерации», Решением Магнитогорского городского Собрания депутатов от 24 апреля 2018 года № 51 «Об утверждении Положения об общественных обсуждениях по отдельным вопросам градостроительной деятельности в городе Магнитогорске», Правилами землепользования и застройки города Магнитогорска, утвержденными Решением Магнитогорского городского Собрания депутатов от 17 сентября 2008 года № 125, на основании заявления Ленешидт Евгения Викторовича, поступившего в администрацию города 27.08.2020 вход. № АИС 00730584 (вход. № ГМУ-УАИГ 15/00235), заключения о результатах общественных обсуждений от 03.10.2020, опубликованного в газете «Магнитогорский рабочий» от 03.10.2020 №113, рекомендаций комиссии по подготовке проекта правил землепользования и застройки в городе Магнитогорске (главе города от 05.10.2020 № АГ-03/2244), учитывая Проект планировки территории бывших поселков Радужный и Приуральский, город Магнитогорск, утвержденный постановлением администрации города от 17.02.2012 №1572-П, руководствуясь Уставом города Магнитогорска,

ПОСТАНОВЛЯЮ:

- Предоставить Ленешидт Евгению Викторовичу разрешение на условно разрешенный вид – для индивидуального жилищного строительства (код 2.1), использования земельного участка из категории земли населенных пунктов (территориальная зона Ж-4, зона индивидуальной жилой застройки, водоохранная зона реки Урал) с кадастровым номером 74:33:0316002:3979, расположенного: г. Магнитогорск.

- Службе внешних связей и молодежной политики администрации города (Рязанова О. М.) опубликовать в газете «Магнитогорский рабочий» и разместить на официальном сайте Магнитогорского городского округа в сети Интернет настоящее постановление.

- Контроль исполнения настоящего постановления возложить на заместителя главы города Куревич М. В.

Исполняющий обязанности главы города М. В. МОСКАЛЕВ

АДМИНИСТРАЦИЯ ГОРОДА МАГНИТОГОРСКА  
ЧЕЛЯБИНСКОЙ ОБЛАСТИ  
ПОСТАНОВЛЕНИЕ12.10.2020 № 11262-П  
Об утверждении проекта планировки территории города Магнитогорска в районе ул. Локомотивная

Руководствуясь Федеральным законом «Об общих принципах организации местного самоуправления в Российской Федерации», Градостроительным кодексом Российской Федерации, Уставом города Магнитогорска, Решением Магнитогорского городского Собрания депутатов от 17 сентября 2008 года №125 «Об утверждении Правил землепользования и застройки города Магнитогорска», в соответствии с постановлением администрации города от 10.03.2020 № 2694-П «О подготовке проекта планировки территории города Магнитогорска в районе ул. Локомотивная», опубликованным в газете «Магнитогорский рабочий» от 12.03.2020 №25, оповещением администрации города о начале общественных обсуждений по проекту «Проект планировки территории города Магнитогорска в районе ул. Локомотивная», опубликованным в газете «Магнитогорский рабочий» от 22.08.2020 № 95, заключении о результатах общественных обсуждений по проекту планировки территории города Магнитогорска в районе ул. Локомотивная от 26.09.2020, опубликованным в газете «Магнитогорский рабочий» от 26.09.2020 №110, и протоколом общественных обсуждений от 23.09.2020

ПОСТАНОВЛЯЮ:

- Утвердить проект планировки территории города Магнитогорска в районе ул. Локомотивная, шифр: С-2118.05-20, выполненный ООО «Стройинжиниринг», в составе:

- Положение о характеристиках планируемого развития территории, о характеристиках объектов капитального строительства, согласно приложению №1 к настоящему постановлению;

- Положение об очередности планируемого развития территории, согласно приложению №2 к настоящему постановлению;

- чертеж планировки территории М 1:1000 согласно приложению № 3 к настоящему постановлению;

- разбивочный чертеж красных линий М:1000 согласно приложению №4 к настоящему постановлению;

- Управлению архитектуры и градостроительства администрации города (Астраханцев В. И.) разместить утвержденный проект планировки территории города Магнитогорска в районе ул. Локомотивная, в информационной системе обеспечения градостроительной деятельности.

- Службе внешних связей и молодежной политики администрации города (Рязанова О. М.):

- опубликовать настоящее постановление и приложения к постановлению в средствах массовой информации в течение 7 дней со дня утверждения проекта;

- разместить настоящее постановление и приложения к постановлению на официальном сайте администрации города Магнитогорска в сети Интернет.

- Контроль исполнения постановления возложить на заместителя главы города Куревич М. В.

Исполняющий обязанности главы города М. В. МОСКАЛЕВ

Приложение № 1  
к постановлению администрации города  
от 12.10.2020 № 11262-П

Положение о характеристиках планируемого развития территории,  
о характеристиках объектов капитального строительства

## 1. Современное состояние территории

Планируемая территория находится в левобережной части города Магнитогорска. С северной стороны территории расположена территория для размещения культурного здания, с южной – территория РЖД, с западной – территория РЖД, с восточной – территория для размещения индивидуальных гаражей. Административно территория относится к Орджоникидзевскому району.

Проектируемая территория находится в «Зоне производственно-складских объектов» согласно «Правил землепользования и застройки города Магнитогорска».

Большая часть территории застроена промышленными объектами и объектами складского назначения.

На рассматриваемой территории отсутствуют территории, не подлежащие градостроительному освидению.

## Климат

Климатическая характеристика проводится по данным СНиП 23-01-99 «Строительная климатология» по м/ст. Челябинск.

Климат территории города, расположенной в пределах восточного склона Зауралья, характеризуется значительной континентальностью и засушливостью, морозной зимой, теплым летом и большим количеством солнечных дней.

По строительно-климатическому районированию РФ территория города относится к строительно-климатической зоне IV. Расчетная температура для проектирования отопления – 380С (температура самой холодной пятидневки обеспеченностью 0,92). Продолжительность отопительного периода 218 дней.

## Значения климатических параметров:

- суммарная солнечная радиация (прямая и рассеянная) за год на горизонтальную поверхность при безоблачном небе – 6092МДж/м<sup>2</sup>;

- температура воздуха - среднегодовая температура 1,2 0С, среднемесячные температуры – января -16,9 0С, июля +18,3 0С, абсолютные температуры воздуха - минимальная - - 48 0С, максимальная - + 40 0С;

- среднее число дней с температурой воздуха менее -15 0С - 60дней;

- продолжительность безморозного периода - 160 дней.

## Влажностный режим:

Территория недостаточно увлажнена. Среднегодовая относительная влажность - 72%. Число засушливых дней с относительной влажностью менее 30% - в среднем за год 43 с максимумом в мае - 63дня. Годовое количество осадков - 439 мм, за теплый период - 322 мм, холодный - 115мм.Средняя высота снежного покрова - 30-50см;

На территории проектирования отсутствуют редкие исчезающие виды растений и животных. В ходе строительства не производится вырубка зеленых насаждений. Территория проектирования достаточно освоена, в связи с чем влияние на животный и растительный мир отсутствует. Ввиду отсутствия на рассматриваемой территории факторов, влияющих на животный и растительный мир, специальные мероприятия по их охране не предусматриваются.

## Зоны с особыми условиями использования территории

На территории имеются инженерные коммуникации (сети канализации, электрические сети).

## Определены охранные зоны инженерных сетей:

- от оси кабельной линии – 1 м в каждую сторону (согласно Постановлению Правительства от 24 февраля 2009 года N 160 «О порядке установления охранных зон объектов электросетевого хозяйства и особых условий использования земельных участков, расположенных в границах таких зон»);

- для канализации – 3 м до фундаментов зданий и сооружений (согласно СП 42.13330.2016 «Градостроительство»);

- для воздушных линий электропередачи (ВЛ) по обе стороны от проекции на землю от крайних проводов:

- ВЛ 0,4- 2 м в каждую сторону;

- ВЛ 10кВ – 10м в каждую сторону.

Определены охранные зоны следующих объектов:

- для ГРПШ определена охранный радиусом 10 м (СП 62.13330.2011\* Газораспределительные системы. Актуализированная редакция СНиП 42-01-2002).

- ТКО (20 м, согласно СанПиН 41-128-4690-88 «Санитарные правила содержания территорий населенных мест»).

- Основные направления развития архитектурно-планировочной и функционально-пространственной структуры территории.

Цель подготовки проекта – определить возможности использования незастроенных территорий. Установление красных линий.

Проектом предусмотрено размещение на территории:

- объект складского назначения различного профиля, габаритные размеры – 8,0х16,0(№1 на плане).

Основные технико-экономические параметры:

- площадь застройки – 128,0 м<sup>2</sup>;

- общая площадь – 128,0 м<sup>2</sup>.

Благоустройство и озеленение

Основными элементами системы озеленения застройки являются озелененные проектируемой территории. Проектом предусматривается комплексное благоустройство территории с организацией пожарных асфальтовых проездов и озеленением прилегающей территории.

Таблица 2.1 Баланс проектируемой территории

Наименование объекта	Площадь, м2	% соотношение
1 Площадь проектируемой территории, из них:	33 747,0	100
2 Общая площадь застройки	128,0	0,4
3 Общая площадь покрытий	11 088,70	32,6
4 Общая площадь озеленения	22 530,30	67
5 Плотность застройки	38	
6 Коэффициент застройки территории	0,004	
7 Коэффициент плотности застройки территории	0,004	

Таблица 2.2 - Сводная ведомость зданий, сооружений и земельных участков

№ земельного участка согласно ЕГРН	Вид разрешенного использования с выделением сведений из ЕГРН	Наименование вида разрешенного использования земельного участка (приведено в соответствии с Правилами землепользования и застройки г. Магнитогорска)	Код по классификатору	№ объекта на чертеже	Объект капитального строительства, размещенный на земельном участке, цель использования земельного участка (приведено в соответствии с Правилами землепользования и застройки г. Магнитогорска)	Площадь, м2		Сущ./проектующая/проектируемая/разрешенная застройка	
						Этажность	Общая нормируемая		
74:33:1109001:115	Для объектов жилой застройки	Склады*	7.2.2	1	Объекты складского назначения различного профиля	1	128,0	128,0	Проект.
Итого:	1			128,0	128,0				

\*проектом планировки территории предусмотрена смена вида разрешенного использования земельного участка

## 3. Основные направления развития транспортного обслуживания территории

В проекте планировки предусмотрена единая система транспорта и улично-дорожной сети в увязке с прилегающими территориями, обеспечивающая удобные, быстрые и безопасные транспортные связи со всеми объектами, расположенными на территории.

- ул. Локомотивная - магистральная улица районного значения, 1 проезжая часть с 4-мя полосами движения.

- Ширина проезжей части 14,0 м.

- Ширина одной полосы движения- 3,5 м

- Проектом предусматривается устройство красной линии. Линия регулирования застройки устанавливается 6 м от красной линии (согласно Правилам землепользования и застройки г. Магнитогорска для улиц районного значения).

- шоссе Верхнеуральское – магистральная дорога, регулируемого движения (второстепенная).

- Ширина проезжей части 12,0 м.

- Ширина одной полосы движения- 6,0 м (сущ.)

Классификация улиц, окружающих проектируемую территорию приведена в таблице 3.1.

Таблица 3.1 – Классификация улиц

№ п/п	Название улицы	Категория улицы	Ширина в красных линиях, м
1	ул.Локомотивная	магистральная улица районного значения	30
2	шоссе Верхнеуральское	магистральная дорога, регулируемого движения (второстепенная)	-

## 4. Основные направления развития инженерно-технического обеспечения территории

## Инженерная подготовка территории

Инженерная защита на застраиваемых территориях должна предусматривать образование единой комплексной территориальной системы или локальных приобъектных защитных сооружений, обеспечивающих эффективную защиту территорий от наводнений на реках, от повышения уровня грунтовых вод, вызываемого строительством и эксплуатацией зданий, сооружений и сетей.

В составе мероприятий по инженерной подготовке входят:

- вертикальная планировка территории (существующие и проектные отметки по осям проезжих частей в местах пересечения улиц и проездов и в местах перелома продольного профиля, проектные продольные уклоны);

- проектируемые мероприятия по инженерной подготовке территорий (организация отвода поверхностных вод).

Вертикальная планировка территории проектирования разработана в увязке с отметками существующего рельефа и проездов. Уклоны проездов, площадок не превышают нормы. Водоотведение поверхностных стоков с территории участка застройки решено по проектируемым проездам в существующую систему ливневой канализации.

## Водоснабжение и канализация

В проекте не предусматривается подключение проектируемого объекта к сетям водоснабжения и канализации

## Электроснабжение

Проектом предусматривается подключение проектируемого объекта от кабельной линии 0,4кВ согласно ТУ №03/2872 от 08.06.2020г.

Таблица 4.1 Расчет электрических нагрузок

№пп	Наименование электроприемников	S, кв.м	Руд.	Ррсч., кВт	cos φ	tg φ	Qр, кВА	Sp, кВА	Ip, А
1	Склады	128	0,07	8,96	0,98	0,2	1,82	9,14	13,85
	Итого нагрузка на проект:						9,97	50,10	75,91

Расчетная мощность Pрасч.=8,96 кВт.

Электроснабжение выполнить от вновь построенной ВЛИ-0,4кВ.

Электроснабжение выполнить воздушной/кабельной линией, марку и сечение провода определить проектом.

Проектируемая ВЛИ-0,4кВ от КВЛИ-0,4кВ, идущая от Р-4 РТП-2-12 участок на Церковь троицы Живоначеской будет определена рабочим проектом.

Проектом предусматривается коридор для прохождения ВЛИ-0,4кВ для электроснабжения проектируемого объекта (на плане №1).

## Газоснабжение

Проектом предусматривается подключение проектируемого объекта (склад, на плане №1) к сетям газоснабжения (согласно ТУ №445/20-Тул).

Точка подключения от стального подземного газопровода высокого давления d108 в районе ул.Локомотивная.

От точки подключения до ГРПШ (для снижения давления), подземный газопровод высокого давления диаметром 63 мм (Ду 50) в зеленой зоне, через дорогу прокладка сети в футляре, по зеленой зоне вдоль дороги в 2,5 м от бордюра, от опор ВЛ - 5 м. От ГРПШ подземный газопровод низкого давления Ду 50 (выполняется в рабочем проектировании).

Предусмотрены охранные зоны газопроводов и ГРПШ в соответствии с документом «Правила охраны газораспределительных сетей».

## Теплоснабжение

В проекте не предусматривается подключение проектируемых объектов к сетям теплоснабжения.

## Сети связи

В проекте не предусматривается подключение проектируемых объектов к сетям связи. Санитарная очистка территории. Очистка территории – одно из важнейших мероприятий, обеспечивающих экологическое и санитарно-эпидемиологическое благополучие населения и охрану окружающей среды. Проектом предусмотрены мероприятия по санитарной очистке проектируемой территории. Количество бытовых отходов определяется по расчету, с учетом таблицы 4.2 Региональных нормативов градостроительного проектирования.

Таблица 4.2

Бытовые отходы	Количество бытовых отходов, чел/год	
	кг	л
<b>Твёрдые:</b>		
от жилых зданий, оборудованных водопроводом, канализацией, центральным отоплением и газом	190-225	900-100
от прочих жилых зданий	300-450	1100-1500
Общее количество по городу с учетом общественных зданий	280-300	1400-1500
Жидкие из выгребов (при отсутствии канализации)	-	2000-3500
Смет с 1 кв.м. твердых покрытий улиц, площадей и парков	5-15	8-20

1. Смет твердых покрытий улиц:  
 Норма: с 1 кв.м твердых покрытий улиц: 5 кг/год.  
 Расчет: 5 x 11088,7 = 55443,5 кг/год (5,54 т/год).  
 Ориентировочные расчетные накопления бытовых отходов – 5,54 т/год  
 Площадка для установки контейнеров должна быть водонепроницаема, иметь твердое покрытие (асфальтовое и бетонное), удобное для уборки отходов и мойки, а также иметь трехстороннее ограждение. Со всех сторон площадки необходимо оставлять свободное место во избежание загрязнения почвы. При оборудовании контейнерных площадок необходимо предусматривать места для складирования крупногабаритных отходов, размер свободного пространства для складирования крупногабаритного мусора – 1 метр от места расположения крайнего сборника до края площадки.  
 5. Основные технико-экономические показатели проекта планировки территории

№ п/п	Показатели	Единица измерения	Современное состояние на 2020г.	Расчетный срок
1	Территория			
1.1	Площадь проектируемой территории - всего	га	3,3747	3,3747
	В том числе территории:			
	Жилых зон	-	-	-
	Общественно-деловые зоны	-	-	-
	Зоны специального назначения	-	-	-
	Зоны транспортной и инженерной инфраструктуры, из них:	-	-	-
	- зона железнодорожного транспорта	0,56	0,56	
	Зоны производственного использования, из них:	-	-	-
	- зона производственно-складских объектов	2,7047	2,7047	
	Зоны рекреационного назначения, из них:	-	-	-
	- зона зеленых насаждений специального назначения	0,11	0,11	
	Зоны сельскохозяйственного использования	-	-	-
	Территории перспективного развития	-	-	-
1.2	Из общей площади проектируемого района участки гаражей и автостоянок для постоянного хранения индивидуального автотранспорта	-	-	-
1.3	Из общей площади проектируемого района территории общего пользования - всего	-	1,66	2,01
	из них:			
	зеленые насаждения общего пользования	1,28	1,28	
	улицы, дороги, проезды, площади	0,38	0,82	
	прочие территории общего пользования	-	-	-
1.4	Кoeffициент застройки			0,004
1.5	Кoeffициент плотности застройки			0,004
1.6	Из общей территории:	га	-	-
	земли федеральной собственности	-	-	-
	земли субъектов Российской Федерации	-	-	-
	земли муниципальной собственности	-	-	-
	земли частной собственности	-	-	-
2	Население			
2.1	Численность населения	тыс.чел.	-	-
2.2	Плотность населения	чел/га	-	-
3	Жилищный фонд			
3.1	Общая площадь жилых домов	тыс.кв.м.	-	-
3.2	Средняя этажность застройки:	этаж	-	-
3.3	Существующий сохраняемый жилищный фонд	тыс.кв.м.	-	-
3.4	Убыль жилищного фонда - всего	-	-	-
	в том числе:			
	государственной и муниципальной собственности	-	-	-
	частной собственности	-	-	-
3.5	Из общего объема убыли жилищного фонда убыль:	-	-	-
	по техническому состоянию	-	-	-
	по реконструкции	-	-	-
	по другим причинам (организация санитарно-защитных зон, переоборудование и пр.)	-	-	-
3.6	Новое жилищное строительство - всего	-	-	-
	в том числе:			
	малозэтажное	-	-	-
	из них:			
	малозэтажные жилые дома с приквартирными земельными участками	-	-	-
	индивидуальные жилые дома с приусадебными земельными участками	-	-	-
	4 - 5 этажное	-	-	-
	Многоэтажное	-	-	-
4	Объекты социального и культурно-бытового обслуживания населения			
4.1	Детские дошкольные учреждения*	-	-	-
4.2	Общеобразовательные школы*	-	-	-
4.3	Поликлиники *	-	-	-
4.4	Аптеки*	-	-	-
4.5	Раздаточные пункты детской молочной кухни*	-	-	-
4.6	Предприятия розничной торговли, питания и бытового обслуживания населения *	-	-	-
4.7	Учреждения культуры и искусства *	-	-	-
4.8	Физкультурно-спортивные сооружения *	-	-	-
4.9	Учреждения жилищно-коммунального хозяйства*	-	-	-
4.10	Организации и учреждения управления, кредитно-финансовые учреждения и предприятия связи*	-	-	-
4.11	Прочие объекты социального и культурно-бытового обслуживания населения*	-	-	-
5	Транспортная инфраструктура			
5.1	Протяженность улично-дорожной сети - всего	км.	0,98	0,98
	в том числе:			
	магистральные дороги	-	-	-
	из них:			
	непрерывного движения	-	-	-
	регулируемого движения	-	-	-
	магистральные улицы	-	-	-
	из них:			
	общегородского значения	-	-	-
	непрерывного движения	-	-	-
	регулируемого движения	-	-	-
	районного значения	-	-	0,98
	улицы и проезды местного значения	-	-	-
5.2	Протяженность линий общественного пассажирского транспорта	км.	-	-

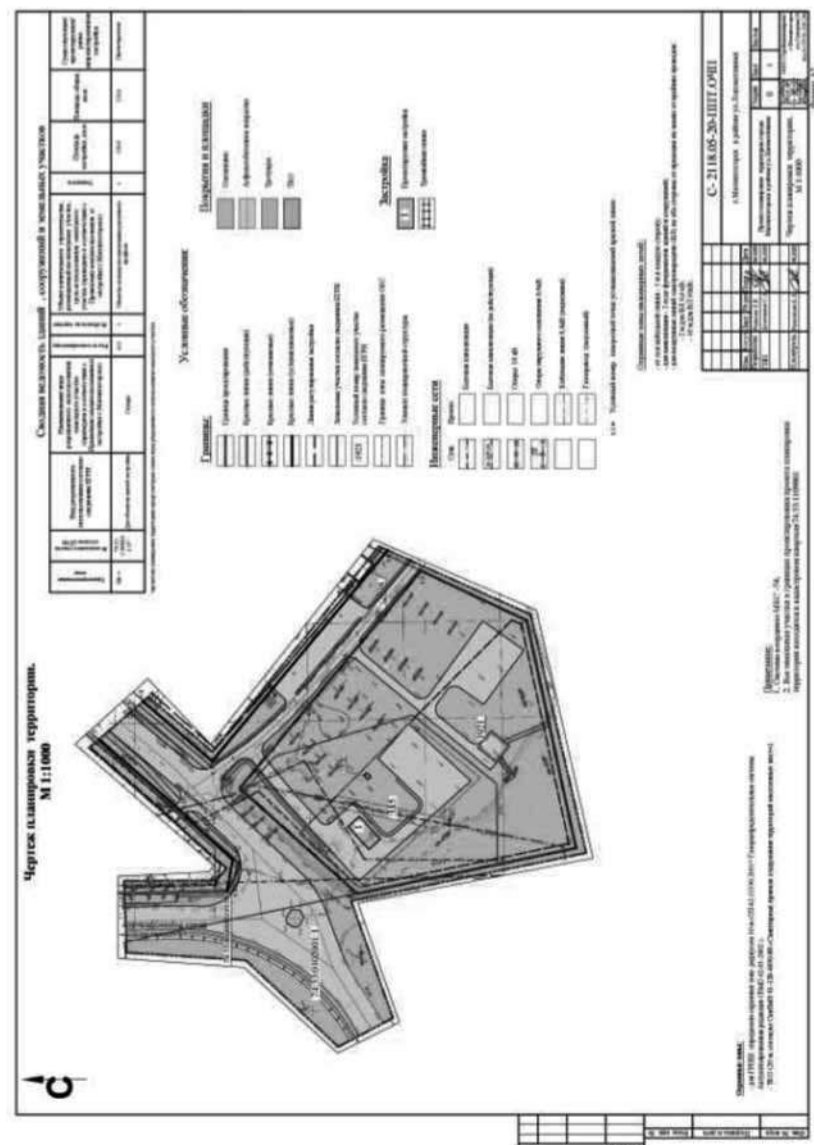
	в том числе:			
	трамвай	-	-	-
	троллейбус	-	-	-
	автобус	-	-	-
	экспресс-автобус	-	-	-
5.3	Гаражи и стоянки для хранения легковых автомобилей	маш.-мест	-	-
	в том числе:			
	постоянного хранения	-	-	-
	временного хранения	-	-	23
6	Инженерное оборудование и благоустройство территории			
6.1	Водопотребление - всего	тыс.м3/сут	-	-
6.2	Водоотведение	тыс.м3/сут	-	-
6.3	Электропотребление	кВА	-	8,96
6.4	Расход газа	млн.м3/год	-	-
6.5	Расход тепла	Гкал/час	-	-
6.6	Количество твердых бытовых отходов	т/год	-	5,54
	в том числе утилизируемых	-	-	-
6.7	Территории, требующие проведения специальных мероприятий по инженерной подготовке	га	-	-
6.8	Потребность в иных видах инженерного оборудования	-	-	-
7	Охрана окружающей среды			
7.1	Озеленение санитарно-защитных зон	га	-	-
7.2	Уровень загрязнения атмосферного воздуха	%ПДК	-	-
7.3	Уровень шумового воздействия	дБ	-	-
7.4	Территории, требующие проведения специальных мероприятий по охране окружающей среды	га	-	-
8	Ориентировочная стоимость строительства по первоочередным мероприятиям реализации проекта	млн.руб.	-	-
8.1	Всего			
	в том числе:			
	жилищное строительство	-	-	-
	социальная инфраструктура	-	-	-
	улично-дорожная сеть и общественный пассажирский транспорт	-	-	-
	инженерное оборудование и благоустройство территории	-	-	-
	прочие	-	-	-
8.2	Удельные затраты:	тыс.руб.	-	-
	на 1 жителя	-	-	-
	на 1 м2 общей площади квартир жилых домов нового строительства	-	-	-
	на 1 га территории	-	-	-

6. Предложения по формированию красных линий  
 Проектом предусматривается установление красных линий (т.1-13) в границах проектируемой территории.  
 - ул. Локомотивная - магистральная улица районного значения. Ширина в красных линиях 30,0 м. Красная линия устанавливается до кадастрового учета 74:33:0102001:1 (Для размещения и эксплуатации объектов железнодорожного транспорта).  
 Линия регулирования застройки устанавливается 6 м от красной линии (согласно Правилам землепользования и застройки г. Магнитогорска для улиц районного значения).

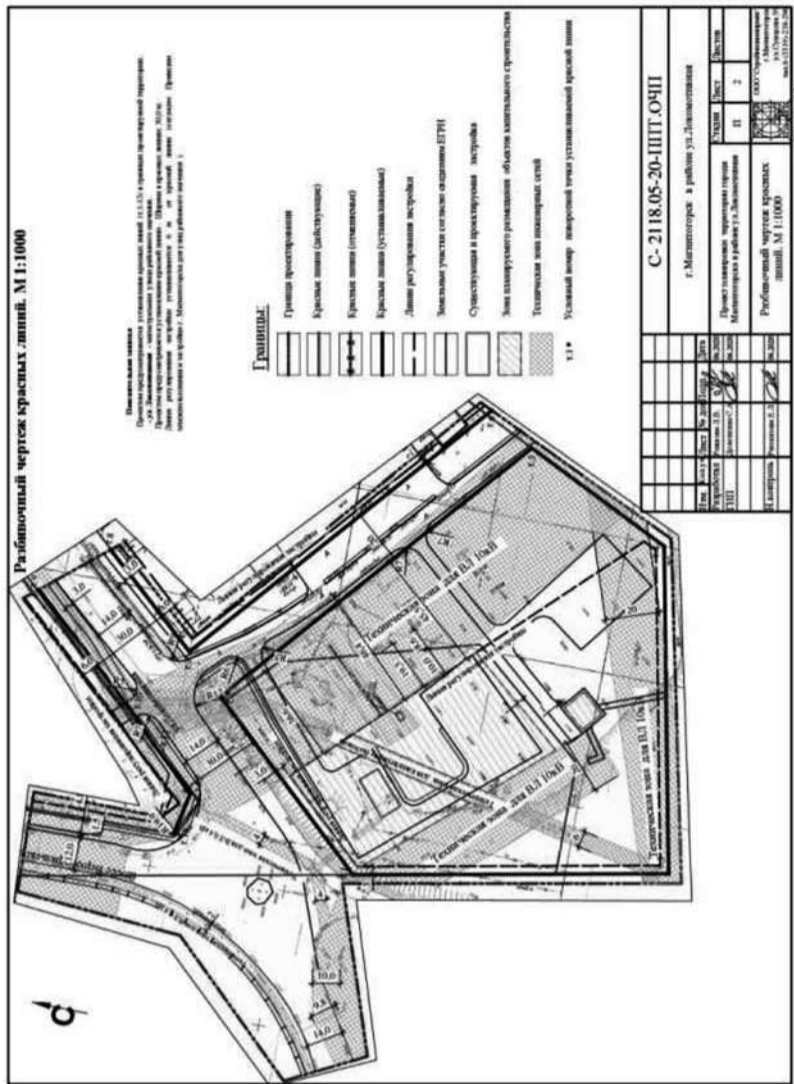
Приложение № 2  
к постановлению администрации города от 12.10.2020 № 11262-П

**Положение об очередности планируемого развития территории**  
 Проектируемая территория находится в левобережной части города Магнитогорска. С северной стороны территории расположена территория для размещения культового здания, с южной – территория РЖД, с западной – территория РЖД, с восточной – территория для размещения индивидуальных гаражей. Административно территория относится к Орджоникидзевскому району.  
 На рассматриваемой территории отсутствуют территории, не подлежащие градостроительному освоению.  
 Планируется проектирование объектов капитального строительства застраиваться в одну очередь инвестиционного развития

Приложение № 3  
к постановлению администрации города от 12.10.2020 № 11262-П



Приложение № 4  
к постановлению администрации города  
от 12.10.2020 № 11262-П



**АДМИНИСТРАЦИЯ ГОРОДА МАГНИТОГОРСКА  
ЧЕЛЯБИНСКОЙ ОБЛАСТИ  
ПОСТАНОВЛЕНИЕ**

№ 11263-П

**12.10.2020  
Об утверждении проекта планировки и проекта межевания территории города Магнитогорска, в границах шоссе Западное, ул. Северо-западная, ул. Энергетиков, ул. 1-я Северо-западная**

Руководствуясь Федеральным законом «Об общих принципах организации местного самоуправления в Российской Федерации», Градостроительным кодексом Российской Федерации, Уставом города Магнитогорска, Решением Магнитогорского городского Собрания депутатов от 17 сентября 2008 года №125 «Об утверждении Правил землепользования и застройки города Магнитогорска», в соответствии с постановлением администрации города от 07.10.2019 № 12276-П «О подготовке проекта планировки и проекта межевания территории города Магнитогорска в границах шоссе Западное, ул. Северо-западная, ул. Энергетиков, ул. 1-я Северо-западная», опубликованном в газете «Магнитогорский рабочий» от 11.10.2019 №152, оповещением администрации города о начале общественных обсуждений по проекту «Проект планировки и проект межевания территории города Магнитогорска в границах шоссе Западное, ул. Северо-западная, ул. Энергетиков, ул. 1-я Северо-западная», опубликованным в газете «Магнитогорский рабочий» от 22.08.2020 № 95, заключением о результатах общественных обсуждений по проекту планировки и проекту межевания территории города Магнитогорска в границах шоссе Западное, ул. Северо-западная, ул. Энергетиков, ул. 1-я Северо-западная от 26.09.2020, опубликованным в газете «Магнитогорский рабочий» от 26.09.2020 №110, и протоколом общественных обсуждений от 23.09.2020

**ПОСТАНОВЛЯЮ:**

1. Утвердить проект планировки и проект межевания территории города Магнитогорска, в границах шоссе Западное, ул. Северо-западная, ул. Энергетиков, ул. 1-я Северо-западная, шифр: С-1948.11-19, выполненные ООО «Стройинжиниринг», в составе:

- 1) Положение о характеристиках планируемого развития территории, о характеристиках объектов капитального строительства согласно приложению №1 к настоящему постановлению;
- 2) Положение об очередности планируемого развития территории согласно приложению №2 к настоящему постановлению;
- 3) чертеж планировки территории М 1:1000 согласно приложению № 3 к настоящему постановлению;
- 4) разбивочный чертеж красных линий М:1000 согласно приложению №4 к настоящему постановлению;
- 5) текстовая часть проекта межевания территории согласно приложению №5 к настоящему постановлению;
- 6) чертеж межевания территории, чертеж границ сервитутов М:1000 согласно приложению №6 к настоящему постановлению.

2. Управлению архитектуры и градостроительства администрации города (Астраханцев В. И.) разместить утвержденные проект планировки и проект межевания территории города Магнитогорска в

границах шоссе Западное, ул. Северо-западная, ул. Энергетиков, ул. 1-я Северо-западная, в информационной системе обеспечения градостроительной деятельности.

3. Службе внешних связей и молодежной политике администрации города (Рязанова О. М.):  
1) опубликовать настоящее постановление и приложения к постановлению в средствах массовой информации в течение 7 дней со дня утверждения проекта;
- 2) разместить настоящее постановление и приложения к постановлению на официальном сайте администрации города Магнитогорска в сети Интернет.
4. Контроль исполнения настоящего постановления возложить на заместителя главы города Курсеви М. В.

**Исполняющий обязанности главы города М. В. МОСКАЛЕВ**

Приложение № 1  
к постановлению администрации города  
от 12.10.2020 № 11263-П

**Положение о характеристиках планируемого развития территории, о характеристиках объектов капитального строительства**

1. Современное состояние территории  
Подготовка документации выполнена в соответствии с градостроительными регламентами. Основание для разработки градостроительной документации: Постановление администрации г. Магнитогорска №12276-П от 07.10.2019г. «О подготовке проекта планировки и проекта межевания территории города Магнитогорска в границах шоссе Западное, ул. Северо-западная, ул. Энергетиков, ул. 1-я Северо-западная».

Площадь проектируемой территории: 19,8717 га.  
Основные цели и задачи, для достижения которых осуществляется подготовка документации по планировке и межеванию территории:

- 1) Выделение элементов планировочной структуры;
- 2) Установление границ территории общего пользования и границ зон планируемого размещения объектов капитального строительства;
- 3) Определение характеристик и очередности планируемого развития территории.

Проект планировки охватывает территорию, расположенную в границах улиц: шоссе Западное, ул. Северо-западная, ул. Энергетиков, ул. 1-я Северо-западная. Административно территория относится к Ленинскому району. Проектируемая территория находится в следующих градостроительных зонах: Зона обслуживающей, деловой и производственной активности при транспортных и промышленных узлах (Ц-3); Зона производственно-складских объектов (ПК-1); Зона производственно-коммунальных объектов IV - V классов (ПК-4); Зона железнодорожного транспорта (ТР-1); Зона зеленых насаждений специального назначения (Р-3), Зона инженерной инфраструктуры (И).

С северной стороны территории расположена ул. Северо-западная, с западной стороны территории расположено шоссе Западное, с восточной стороны располагается ул. Энергетиков, с южной стороны располагается ул. 1-я Северо-западная. На проектируемой территории располагается существующая застройка. Территория частично застроена.

Зоны с особыми условиями использования территории

Определены охранные зоны инженерных сетей:  
- для существующего газопровода устанавливается охранный зона шириной 4 м (согласно Правилам охраны газораспределительных сетей №878 от 20.11.2000 в редакции 17.05.2016г);  
- для водопровода – 5 м до фундаментов зданий и сооружений и 3 м до фундаментов ограждений (согласно СП 42.13330.2016 «Градостроительство»);  
- для канализации – 3 м до фундаментов зданий и сооружений (согласно СП 42.13330.2016 «Градостроительство»);  
- от кабельной линии электропередач 0,4кВ - 1м в каждую сторону от крайнего провода, 0,6м в сторону зданий и сооружений и 1м в сторону проезжей части (согласно Постановлению Правительства от 24.02.2009 года, №160 в редакции от 21.12.2018г «О порядке установления охранных зон объектов электросетевого хозяйства и особых условий использования земельных участков, расположенных в границах таких зон»);

- от кабельной линии электропередач 10кВ – 1м в каждую сторону от крайнего провода (согласно Постановлению Правительства от 24.02.2009 года, №160 в редакции от 21.12.2018г «О порядке установления охранных зон объектов электросетевого хозяйства и особых условий использования земельных участков, расположенных в границах таких зон»);  
- от воздушной линии электропередач 0,4кВ – 2м в каждую сторону от крайнего провода (согласно Постановлению Правительства от 24.02.2009 года, №160 в редакции от 21.12.2018г «О порядке установления охранных зон объектов электросетевого хозяйства и особых условий использования земельных участков, расположенных в границах таких зон»);  
- от воздушной линии электропередач 10кВ – 10 м в каждую сторону от крайнего провода (согласно Постановлению Правительства от 24.02.2009 года, №160 в редакции от 21.12.2018г «О порядке установления охранных зон объектов электросетевого хозяйства и особых условий использования земельных участков, расположенных в границах таких зон»).

Определены охранные зоны следующих объектов:  
- для существующих ТП и проектируемых ТП определена охранный зона радиусом 10 м (согласно Постановлению Правительства от 24 февраля 2009 года, N 160 «О порядке установления охранных зон объектов электросетевого хозяйства и особых условий использования земельных участков, расположенных в границах таких зон» в редакции от 21.12.2018);  
- для существующих и проектируемых ГРПШ определена охранный зона радиусом 10 м (согласно Правилам охраны газораспределительных сетей №878 от 20.11.2000 в редакции 17.05.2016г);  
- для площадок сбора ТКО определена охранный зона радиусом 20 м (согласно СанПиН 41-128-4690-88 «Санитарные правила содержания территорий населенных мест т»);  
- от автомайки и станций технического обслуживания легковых автомобилей до 5 постов (без мойочно-жестяных работ) согласно СанПин 2.2.1/2.1.1.1200-03 до жилой застройки определена охранный зона радиусом 50 м;  
- 50м - С33 от автозаправочной станции согласно СанПин 2.2.1/2.1.1.1200-03 до жилой застройки.

2. Основные направления развития архитектурно-планировочной и функционально-пространственной структуры территории  
Данным проектом рассматривается возможность размещения объектов:  
- нежилого здания – транспортного агентства (на плане №1/2) с изменением вида разрешенного использования. Категория земель - Земли населённых пунктов.  
- нежилого здания - склады-магазины оптовой торговли, предприятия и магазины оптовой и мелкооптовой торговли (на плане №19) на образованном земельном участке из земель.

Проектом предусматривается установление красных линий и линий регулирования застройки по улицам, входящим в границы проектирования. Часть действующих красных линий, входящих в границы проектирования подлежат отмене и корректируются с учетом существующего кадастрового учета и территориального зонирования.  
Линии регулирования застройки проектируются: по ул. Энергетиков с отступом 6м от красной линии; по ул. Северо-западная 3м от красной линии; по ул. 1-я Северо-западная и шоссе Западное линия регулирования застройки устанавливается с отступом 6м от красной линии. Проектом устанавливаются красные линии с целью формирования технической зоны для инженерных сетей. Линия регулирования застройки устанавливается 3 м.

Таблица 1. - Ведомость зданий и сооружений

№ земельного участка согласно ЕГРН	Вид разрешенного использования согласно сведениям из ЕГРН	Наименование вида разрешенного использования земельного участка (приведена в соответствии с Правилами землепользования и застройки г. Магнитогорска)	Код по классификатору	№ на плане	Наименование и обозначение	Этажность	Площадь, кв.м. застройки	Площадь, кв.м. Общая нормируемая	Существующая/проектируемая/ранее застроенная застройка
(74:33:0125001:378)	Магазин, авторемонтные и сервисные мастерские, автозаправочные станции, объекты складского назначения различного профиля	Магазины, Склады	4,4	1	Магазин	2	1251,20	1461,60	сущ
			6,9	1/1	Объект складского назначения различного профиля	1	1000,30	935,70	сущ
74:33:0125001:399	Для стоянок автомобильного транспорта (для целей, не связанных со строительством (автостоянка на отдельном земельном участке (разворотная площадка маршрутного такси))	Улично-дорожная сеть	12.0.1	-	Автостоянка на отдельном земельном участке	-	-	-	-
(74:33:0125001:333)	Для размещения складских помещений (объект складского назначения)	Деловое управление*	4.1	1/2	Транспортное агентство	2	925,0	1400,0	Проект (1 очередь инвест. развития)
(74:33:0125001:393)	Для стоянок автомобильного транспорта (для целей, не связанных со строительством (автостоянка на отдельном земельном участке ( для эксплуатации прилегающего земельного участка автосалона, автосервиса, АЗС))	Улично-дорожная сеть	12.0.1	-	Автостоянка на отдельном земельном участке	-	-	-	-
74:33:0125001:98	Для прочих объектов лесного хозяйства (автодорога)	Земельные участки (территории) общего пользования	12.0	-	Земельные участки общего пользования - автодорога	-	-	-	-
74:33:0125001:112	Для размещения автомобильной газозаправочной станции	Заправка транспортных средств*	4.9.1.1	2	Автозаправочные станции - АГЗС №30/74	1	54,20	54,20	сущ
74:33:0125001:322	Для строительства склада автоаксессуаров и запчастей со встроенным магазином и офисными помещениями и автокомплекса, для организации проезда	магазинсклады, Автомобильные мойки**	4,4 6,9 4,9.1.3	3	Магазин, Склад, Автомоечный комплекс (до двух постов)	2	1483,50	2373,60	сущ

74:33:0125001:334	Для иных видов использования, характерных для населенных пунктов (для целей не связанных со строительством - для организации въезда к автокомплексу и благоустройства территории)	Улично-дорожная сеть	12.0.1	-	Автостоянки на отдельном земельном участке	-	-	-	-
74:33:0125001:48	Для строительства комплекса автоуслуг	Ремонт автомобилей, автомобильные мойки**	4.9.1.4 4.9.1.3	4	Авторемонтные и сервисные мастерские, Автомоечный комплекс (до двух постов)	2	807,70	1292,30	Сущ, недостр
74:33:0125001:332	Для иных видов использования, характерных для населенных пунктов (для целей не связанных со строительством - для организации въезда к автокомплексу)	Земельные участки (территории) общего пользования	12.0	-	Земельные участки общего пользования - автодорога	-	-	-	-
74:33:0125001:65	Объекты складского назначения различного профиля, административные здания	Склады	6.9	5	Объекты складского назначения различного профиля	1	75,00	75,00	Сущ
				5/1	Объекты складского назначения различного профиля	1	664,20	597,80	сущ
74:33:0125001:38	Заправочная станция и автомойка	Заправка транспортных средств, Автомобильные мойки, Производственная деятельность** Коммунальное обслуживание	4.9.1.1; 4.9.1.3; 6.0 3.1	6	Автоматическая заправочная станция	2	251,00	401,60	сущ
				6/1	Автомоечный комплекс (до двух постов)-Стационарная автомойка	1	235,60	188,50	сущ
				6/2	Мастерские, мелкое производство экологически чистое или Укласса опасности - Производственное здание	1	943,50	754,80	сущ
				6/3	Размещение зданий и сооружений в целях обеспечения физических и юридических лиц коммунальными услугами: газопроводы	1	22,30	22,30	сущ
74:33:0102001:1	Для размещения и эксплуатации объектов железнодорожного транспорта	Обслуживание железнодорожных перевозок	7.1.2	-	Объект железнодорожного транспорта	-	-	-	-
74:33:0125001:45	Для строительства гаража автобазы	Хранение автотранспорта; Магазины*; Склады*	2.7.1	7	Наземный гараж.	1	634,30	507,40	сущ
				7/1	Предприятие оптовой, мелкооптовой торговли и магазины розничной торговли по продаже товаров собственного производства предприятий. Объекты складского назначения различного профиля	1	1300,00	1200,00	планируемый
74:33:0125001:42	Для размещения промышленных объектов (для завершения строительства склада светоограждающих конструкций)	Магазины*	4.4	8	Магазины, склады-магазины отовой торговли, предприятия и магазины отовой и мелкооптовой торговли.	2	1214,90	1943,80	сущ
74:33:0125001:43	Строительство столярного цеха	Магазины*	4.4	9	Магазины, склады-магазины отовой торговли.	1	782,90	704,60	сущ
74:33:0125001:80	Для размещения стоянки автотранспорта предприятия	Склады*	6.9	10	Объекты складского назначения различного профиля	1	1483,30	1186,60	сущ
74:33:0125001:47	Для размещения объектов торговли (занимаемый нежилым зданием автосервиса 1-ая очередь)	Ремонт автомобилей*; Склады*; Магазины*	4.9.1.4 6.9; 4.4	11	Станция технического обслуживания автомобилей	2	444,20	710,70	сущ
				11/1	Объекты складского назначения различного профиля. Предприятие оптовой, мелкооптовой торговли и магазины розничной торговли по продаже товаров собственного производства предприятий. Объекты складского назначения различного профиля	1	2600,00	2500,00	планируемый
74:33:0125001:101	Для размещения промышленных объектов (производственные предприятия IV класса опасности различного профиля)	Склады* Магазины*	6.9 4.4	12	Коммунально-складские и производственные предприятия IV класса опасности различного профиля.	1	222,10	177,70	сущ
				12/1	Объекты складского назначения различного профиля	1	1300,00	1200,00	планируемый
				12/2	Предприятие оптовой, мелкооптовой торговли и магазины розничной торговли по продаже товаров собственного производства предприятий	1	1300,00	1200,00	планируемый
74:33:0125001:110	Размещение оптовой базы	Магазины	4.4	13	Магазины, склады-магазины отовой торговли, предприятия и магазины отовой и мелкооптовой торговли.	1	498,40	398,70	сущ
74:33:0125001:318	Для размещения промышленных объектов (для размещения объектов, не являющихся объектами капитального строительства)	Улично-дорожная сеть,	12.0.1	-	Парковки перед объектами, автостоянка на отдельном земельном участке	-	-	-	-
74:33:0125001:400	Для размещения газопроводов	Коммунальное обслуживание	3.1	-	Линия газопровода	-	-	-	-
74:33:0125001:464	Объекты складского назначения различного профиля	Склады	6.9	14	Объекты складского назначения различного профиля	2	528,60	845,80	сущ
74:33:0125001:463	Объекты складского назначения различного профиля	Склады; Магазины	6.9	15	Объекты складского назначения различного профиля;	1	1283,30	1026,60	сущ
			4.4	15/1	Магазины, склады-магазины отовой торговли, предприятия и магазины отовой и мелкооптовой торговли.	1	1238,70	990,90	сущ
74:33:0125001:465	Объекты складского назначения различного профиля	Склады	6.9	16	Объекты складского назначения различного профиля	1	691,60	553,30	сущ
				16/1	Объекты складского назначения различного профиля	1	617,10	493,70	сущ
74:33:0125001:90	Промышленные предприятия и коммунально-складские объекты V класса опасности	Производственная деятельность	6.0	17	промышленные предприятия и коммунально-складские объекты V класса опасности	1	474,40	379,80	сущ
				17/1	промышленные предприятия и коммунально-складские объекты V класса опасности	1	101,30	81,00	сущ
74:33:0125001:7	Для размещения промышленных объектов (территория продовольственного склада- холодильника, трансформаторной подстанцией, пожарным резервуаром.)	Склады, Коммунальное обслуживание	6.9 3.1	18	Объекты складского назначения различного профиля	1	2214,50	1771,60	сущ
				18/1	Трансформаторная подстанция	1	82,60	82,60	сущ
74:33:0125001:382	Для размещения коммунальных, складских объектов (объект складского назначения различного профиля, коммунально-складские и производственные предприятия IV класса опасности различного профиля)	Склады	6.9	23	Коммунально-складские и производственные предприятия IV класса опасности различного профиля, объекты складского назначения различного профиля	1	1500,00	1500,00	планируемый
74:33:0125001:383	Для размещения складских помещений (объект складского назначения различного профиля, коммунально-складские и производственные предприятия IV класса опасности различного профиля)	Склады	6.9	22	Коммунально-складские и производственные предприятия IV класса опасности различного профиля, объекты складского назначения различного профиля	1	1000,00	1000,00	планируемый
74:33:0125001:116	Для размещения промышленных объектов (для размещения канализационного выгребка, промышленные предприятия и коммунально-складские объекты IV класса опасности, предприятия оптовой, мелкооптовой торговли и магазины розничной торговли по продаже товаров собственного производства предприятий)	Склады, Магазины* Коммунальное обслуживание	6.9 4.4 3.1	21	Коммунально-складские и производственные предприятия IV класса опасности различного профиля, объекты складского назначения различного профиля. Предприятия оптовой, мелкооптовой торговли и магазины розничной торговли по продаже собственного производства предприятий. Сооружение для обеспечения физических и юридических лиц коммунальными услугами	1	500,00	500,00	планируемый
74:33:0125001:310	Для размещения трассы газопровода	Коммунальное обслуживание	3.1	-	Линия газопровода	-	-	-	-
74:33:0125001:485	Для размещения трассы газопровода	Коммунальное обслуживание	3.1	-	Линия газопровода	-	-	-	-
-	-	Магазины, склады,	4.4	19	Склады-магазины оптовой торговли, предприятия и магазины оптовой и мелкооптовой торговли	1	1000,0	900,0	Проект (1 очередь инвест. развития)
		Коммунальное обслуживание	3.1	19/1	Сооружение для обеспечения физических и юридических лиц коммунальными услугами	1	30,00	30,00	Проект (1 очередь инвест. развития)
-	-	Коммунальное обслуживание		20	Сооружение - трансформаторная подстанция 10/0,4кВ	1	30,00	30,00	Проект (1 очередь инвест. развития)
	ИТОГО:						30785,90	31472,40	

Примечание:  
\* ППТ и ПМТ предусмотрена смена вида разрешенного использования земельного участка.  
\*\* - Условно разрешенный вид разрешенного использования земельного участка (приведен в соответствии с Правилами землепользования и застройки г. Магнитогорска)  
\*\*\* - Вспомогательный вид разрешенного использования земельного участка (приведен в соответствии с Правилами землепользования и застройки г. Магнитогорска)

Благоустройство и озеленение территории:  
На проектируемой территории предусматривается озеленение, на перепадах рельефа предусмотрены пандусы, организованы пешеходные тротуары. Для проектируемых объектов предусмотрены площадки ТКО.  
Показатели использования территории:  
Площадь территории в границах составляет 19,8717 га.  
Показатели использования территории определены по обмерам чертежей опорного плана и основного чертежа  
Местными нормативами градостроительного проектирования определен порядок расчета показателей плотности застройки:  
- плотность застройки - отношение площади всех этажей зданий и сооружений к площади участка.  
Плотность застройки в проекте рассчитана по формуле:  
31472,40 м<sup>2</sup>/ 19,8717 га = 1583,8 м<sup>2</sup>/га  
- коэффициент застройки - отношение площади, занятой под зданиями и сооружениями к площади участка.  
Коэффициент застройки в проекте рассчитан по формуле:

30785,90 м<sup>2</sup> / 198717,0 м<sup>2</sup> = 0,15  
- коэффициент плотности застройки - отношение площади всех этажей зданий и сооружений к площади участка.  
Коэффициент плотности застройки в проекте рассчитан по формуле:  
31472,40 м<sup>2</sup>/ 198717,0 м<sup>2</sup> = 0,16  
Показатели использования территории представлены в таблице 3.  
Таблица 3. Баланс проектируемой территории

№	Наименование	Площадь, м <sup>2</sup>	% соотношение
1	Площадь проектируемой территории	198717,00	100
2	Площадь застройки	30785,90	15,5
3	Площадь покрытий	62415,40	31,4
4	Площадь благоустройства, в том числе озеленения	105515,7	53,1
5	Плотность застройки	1583,80 м <sup>2</sup> /га	
6	Коэффициент застройки территории	0,15	



7	Коэффициент плотности застройки территории	0,16	
8	Численность населения, тыс.чел.	0	
9	Плотность населения, чел/га	0	

### 3. Основные направления развития транспортного обслуживания территории

В проекте планировки предусмотрена единая система транспорта и улично-дорожной сети в увязке с прилегающими территориями, обеспечивающая удобные, быстрые и безопасные транспортные связи со всеми объектами, расположенными на территории.

Проектом планировки устанавливаются красные линии и линия регулирования застройки в границах территории проектирования с учетом сложившейся застройки.

Проект планировки охватывает следующие улицы: ул.1-ая Северо-Западная, ул. Энергетиков, ул. Северо-Западная.

Классификация улиц, входящих в проектируемую территорию приведена в таблице 4.

Таблица 4. Классификация улиц

№ п/п	Название улицы	Категория улицы	Ширина в красных линиях, м
1	ул. Северо-Западная	Улицы местного значения	-
2	ул.1-ая Северо-Западная	Магистральная улица общегородского значения регулируемого движения	62
3	Ул. Энергетиков	Магистральная улица общегородского значения регулируемого движения	-

В соответствии с транспортной схемой города Магнитогорска ул. 1-ая Северо-западная является магистральной улицей общегородского значения регулируемого движения. Устанавливаются красные линии ул. 1-ая Северо-Западная с профилем 62 м. Линии регулирования застройки совпадают с красными линиями из-за сложившейся существующей застройки. Ширина полос движения 3,75м. Кол-во полос движения 4 шт. Тротуар - 3 м. В соответствии с транспортной схемой города Магнитогорска ул. 1-ая Северо-западная является магистральной улицей общегородского значения регулируемого движения. Проектом планировки предусматривается трассировка улицы в красных линиях с учетом существующих сетей газоснабжения и электрохимзащиты газопровода.

Ул. 1-ая Северо-Западная предусматривается с выездом на круговое движение ул. Энергетиков. Проектом планировки предусматривается трассировка улицы с учетом существующих сетей газоснабжения и электрохимзащиты газопровода. На пересечении проезжей части располагается существующее усиление газопровода по ранее утвержденному проекту ЧГК-7671-ГСН "Усиление существующего газопровода низкого давления под проектируемым проездом на территории по ул. Энергетиков - ул. Северо-Западная АО "Газпром газораспределение Челябинск" в 2017г. Предусматривается дополнительный проезд с южной стороны улицы.

Существующая ул. Энергетиков является магистральной улицей общегородского значения регулируемого движения. Устанавливается красная линия с западной стороны улицы. Линии регулирования застройки на расстоянии 6 м от красной линии. Ширина полос движения 3,75м. Кол-во полос движения 4 шт. Проектируется тротуар - 1,5 и 3 м с обеих сторон проезжей части.

Проектируется улица местного значения ул. Северо-Западная. Устанавливается красная линия с южной стороны улицы. Линия регулирования застройки - 3м. Ширина проезжей части 6м. Кол-во полос движения - 2 шт. Проектируется тротуар - 1,5 м.

С целью обеспечения условий для беспрепятственного движения маломобильных групп населения на тротуарах и пешеходных дорожках предусмотрено устройство пандусов. Их местоположение должно быть определено на рабочей стадии проектирования.

Расчет автостоянок для проектируемых объектов

Согласно СП 42.13330.2016 «Градостроительство», Приложение Ж. Нормы расчета стоянок автомобилей.

Для расчета стоянок проектируемого транспортного агентства (вид разрешенного использования – деловое управление) применяется норматив 1м/м на 50-60 кв.м торговой площади.

Общая площадь = 1400,0 кв.м.  
1400,0 / 60 = 23 м/мест

Проектируется автостоянка общим количеством 26 м/мест из них предусмотрено 3 м/места для МГН.

Для Магазины-склада (мелкооптовой и розничной торговли, гипермаркет) применяется норматив 1м/место на 30-35 кв.м.

Общая площадь = 900,00 кв.м.  
900,0/35 = 25 м/мест

Проектируется автостоянка общим количеством 37 м/мест из них предусмотрено 5 м/места для МГН.

Таблица 4.1. – Расчет автостоянок для существующих объектов

№ На плане	Наименование и обозначение	Этажность	Площадь, кв.м. Общая нормируемая	Число машино-мест /на расчетную единицу	Расчет кол-ва машино-мест	Кол-во машино-мест существующих
1	Магазин	2	1461,60	3-4 /100кв.м. торговой площади	43м/мест	56 м/мест
1/1	Объект складского назначения различного профиля	1	935,70	-	-	-
2	Автотранспортные станции - АГЗС №30/74	1	54,20	-	-	-
3	Магазин, Склад, Автомоечный комплекс (до двух постов)	2	2373,60	30-35 / от общей площади	-	17 м/мест
4	Авторемонтные и сервисные мастерские, Автомоечный комплекс (до двух постов)	2	1292,30	-	-	16 м/мест
5	Объекты складского назначения различного профиля -АБК	1	75,00	30-35 / от общей площади	3 м/мест	29 м/мест
5/1	Объекты складского назначения различного профиля	1	597,80	-	20 м/мест	-
6	Автоматическая заправочная станция	2	401,60	-	-	22 м/места
6/1	Автомоечный комплекс (до двух постов)-Стационарная автомойка	1	188,50	-	-	-
6/2	Мастерские, мелкое производство экологически чистое или Укласса опасности - Производственное здание	1	754,80	-	-	-
7	Наземный гараж	1	634,30	-	-	40 м/мест
8	Магазины, склады-магазины оптовой торговли, предприятия и магазины оптовой и мелкооптовой торговли.	2	1943,80	30-35 / от общей площади	55 м/мест	36 м/места
9	Магазины, склады-магазины оптовой торговли.	1	704,60	30-35 / от общей площади	23 м/мест	47 м/мест
10	Объекты складского назначения различного профиля	1	1186,60	-	-	16 м/мест
11	Станция технического обслуживания автомобилей	2	710,70	-	-	40 м/мест
12	Коммунально-складские и производственные предприятия IV класса опасности различного профиля	1	177,70	6-8 /работающих в двух смеж.сменах	12 работников в одной смене. 24/6=4 м/мест	12
13	Магазины, склады-магазины оптовой торговли, предприятия и магазины оптовой и мелкооптовой торговли.	1	398,70	30-35 / от общей площади	11 м/мест	20 м/мест
14	Объекты складского назначения различного профиля	2	845,80	-	-	-
15	Объекты складского назначения различного профиля;	1	1026,60	-	-	68 м/мест
15/1	Магазины, склады-магазины оптовой торговли, предприятия и магазины оптовой и мелкооптовой торговли.	1	990,90	30-35 / от общей площади	33 м/мест	-
16	Объекты складского назначения различного профиля	1	553,30	-	-	-
16/1	Объекты складского назначения различного профиля	1	493,70	-	-	32 м/мест
17	Промышленные предприятия и коммунально-складские объекты V класса опасности	1	379,80	6-8 /работающих в двух смеж.сменах	25 работников в одной смене. 50 /8 = 6 м/мест	35 м/мест

17/1	Промышленные предприятия и коммунально-складские объекты V класса опасности	1	81,00	6-8 /работающих в двух смеж.сменах	25 работников в одной смене. 50 /8 = 6 м/мест	
18	Объекты складского назначения различного профиля Предприятия оптовой, мелкооптовой торговли и магазины розничной торговли по продаже собственного производства	1	1771,60	30-35 / от общей площади	50 м/мест	51 м/мест

### 4. Основные направления развития инженерно-технического обеспечения территории

#### Водоснабжение и водоотведение

На территории проектирования располагаются существующие сети водоснабжения.

Подключение здания склада - магазина оптовой торговли (№19) производится от централизованной системы водоснабжения, от сети хоз. питьевого водоснабжения Ду 200мм, проходящей по ул. 1-ая Северо-западная (в районе ул. Северо-западная, 2).

Подключение здания транспортной компании (№1/2) производится от сетей водоснабжения ООО «Шурави», расположенных на земельном участке с кадастровым номером 74:33:0125001:378. (см. Приложение 1).

Водоотведение проектируемых объектов предполагается в герметизированный выгреб. Расход сточных вод для проектируемых объектов равен водопотреблению 0,27 м<sup>3</sup>/час (0,2 м<sup>3</sup>/сут). Электроснабжение

Проектом планировки предусматривается подключение здания транспортной компании (№1/2) и здания склада - магазина оптовой торговли (№19) к инженерным сетям электроснабжения на рассматриваемых земельных участках.

На территории проектирования располагается существующая КЛ-10кВ ф.98-37 на участке между КТП Северо-западная №3 и РТП База УСМГ, в районе пересечения ш. Западного и ул. 1-ая Северо-западная.

Проектом производится врезка 2хКЛ-10кВ в существующую КЛ-10кВ ф.98-37 до проектируемой ТП10/0,4кВ в центре нагрузок проектируемых объектов.

Проектируются 2хВЛИ-0,4кВ от резервных рубильников проектируемой ТП 10/0,4кВ с номинальными токами, соответствующими величине запрашиваемых мощностей для каждого объекта. ВЛИ-0,4кВ для каждого проектируемого объекта располагаются на проектируемых столбах освещения по ул. 1-ая Северо-западная и ул. Энергетиков.

Проектируются освещение ул. 1-ая Северо-западная, ул. Энергетиков и ул. Северо-западной: предусматриваются дополнительные столбы ЛЭП 0,4 кВ.

Расчет электрических нагрузок выполнен для следующих объектов:

-здание транспортной компании (№1/2).

-здание склада - магазина оптовой торговли (№19).

-наружное освещение улиц: ул. Энергетиков, ул. Северо-западная и ул. 1-я Северо-западная.

Расчетная мощность Ррасч.=115,80кВт.

Электроснабжение выполнить от ближайшего РП (распределительного пункта).

Электроснабжение выполнить воздушной /кабельной линией, марку и сечение провода определить проектом.

#### Теплогасоснабжение

На территории проектирования не располагаются существующие сети теплоснабжения.

Проектом не предусматривается подключение к сетям теплоснабжения.

На пересечении проезжей части ул. 1-ая Северо-Западная располагается существующее усиление газопровода по ранее утвержденному проекту ЧГК-7671-ГСН "Усиление существующего газопровода низкого давления под проектируемым проездом на территории по ул. Энергетиков - ул. Северо-Западная АО "Газпром газораспределение Челябинск" в 2017г. (см. приложение).

На территории проектирования располагаются сети газоснабжения: стальной подземный газопровод высокого давления ф325мм по ул. 1-ая Северо-западная и подземный газопровод высокого давления ПЭ ф63мм по ул. Энергетиков.

Подключение здания склада - магазина оптовой торговли (№19) производится от газопровод высокого давления ф325мм по ул. 1-ая Северо-западная с установкой ГРПШ на проектируемом земельном участке.

Подключение здания транспортной компании (№1/2) производится от сетей газоснабжения ООО «Шурави». ГРПШ расположено на земельном участке с кадастровым номером 74:33:0125001:38. (см. Приложение 1).

Обосновывающие материалы на получение разрешения на использование природного газа в качестве топлива для зданий склада-магазина оптовой торговли (№19).

#### ИТОГО ДЛЯ ДВУХ ОБЪЕКТОВ:

Часовой расход газа:

$V_{\text{час}} = 191524 / (0,85 \cdot 8000) = 44,8 \text{ нм}^3/\text{час}$ ,

Годовой расход газа:

$V_{\text{год}} = 391,9 / (0,85 \cdot 8000) = 0,091 \text{ млн. нм}^3/\text{год}$ ,

Годовой расход условного топлива:

$V_{\text{т.г.}} = 391,9 / (0,85 \cdot 7000) = 0,103 \text{ тыс. т.у.т./год}$ .

Сети связи

На территории проектирования не располагаются существующие сети связи.

Проектом не предусматривается подключение к сетям связи.

#### 5. Санитарная очистка территории

Очистка территории – одно из важнейших мероприятий, обеспечивающих экологическое и санитарно-эпидемиологическое благополучие населения и охрану окружающей среды.

Проектом предусмотрены мероприятия по санитарной очистке проектируемой территории.

Проектом предусматривается размещение площадок ТКО на для эксплуатации проектируемых объектов.

Площадки для установки контейнеров должны быть водонепроницаемы, иметь твердое покрытие (асфальтовое и бетонное), удобное для уборки отходов и мойки, а также иметь трехстороннее ограждение.

Со всех сторон площадки необходимо оставлять свободное место во избежание загрязнения почвы. При оборудовании контейнерных площадок необходимо предусматривать места для складирования крупногабаритных отходов, размер свободного пространства для складирования крупногабаритного мусора – 1 метр от места расположения крайнего сборника до края площадки.

#### 6. Градостроительные регламенты

Виды и состав территориальных зон,

выделенных на карте градостроительного зонирования

Территория проектирования на карте градостроительного зонирования охватывает часть города со следующими видами и составом территориальных зон:

Кодовые обозначения территориальных зон	Наименование территориальных зон
	ОБЩЕСТВЕННО-ДЕЛОВЫЕ ЗОНЫ
Ц-3	Зона обслуживающей, деловой и производственной активности при транспортных и промышленных узлах
	ЗОНЫ РЕКРЕАЦИОННОГО НАЗНАЧЕНИЯ
Р-3	Зона зеленых насаждений специального назначения
	ЗОНЫ ТРАНСПОРТНОЙ И ИНЖЕНЕРНОЙ ИНФРАСТРУКТУРЫ
ТР-1	Зона железнодорожного транспорта
	ЗОНЫ ПРОИЗВОДСТВЕННОГО ИСПОЛЬЗОВАНИЯ
ПК-1	Зона производственно-складских объектов
ПК-4	Зона производственно-коммунальных объектов IV - V классов
И	Зона инженерной инфраструктуры

#### 7. Основные технико-экономические показатели проекта планировки территории

№ п/п	Показатели	Единица измерения	Современное состояние на 2020г.	Расчетный срок
1	Территория			
1.1	Площадь проектируемой территории - всего	га	19,8717	19,8717
	В том числе территории:			
	Общественно – деловые зоны:			
	Зона обслуживающей, деловой и производственной активности при транспортных и промышленных узлах (Ц-3)		5,8071	5,8071
	Зона рекреационного назначения:			
	Зона зеленых насаждений специального назначения (Р-3)		0,5362	0,5362
	Зоны транспортной и инженерной инфраструктуры:			
	Зона железнодорожного транспорта (ТР-1)		0,8013	0,8013
	Производственные зоны:			
	Зона производственно-складских объектов (ПК-1)		6,2365	6,2365
	Зона производственно-коммунальных объектов IV - V классов (ПК-4)		6,4336	6,4336
	Зоны транспортной и инженерной инфраструктуры:			
	Зона инженерной инфраструктуры (И)		0,057	0,057

1.2	Из общей площади проектируемого района участки гаражей и автостоянок для постоянного хранения индивидуального автотранспорта	-/-	-	-
1.3	Из общей площади проектируемого района территории общего пользования - всего	-/-	8,1606	7,6492
	из них:			
	зеленые насаждения общего пользования	-/-	6,0227	4,6701
	улицы, дороги, проезды, площади	-/-	2,1379	2,9791
	прочие территории общего пользования	-/-	-	-
1.4	Коэффициент застройки		0,10	0,15
1.5	Коэффициент плотности застройки		0,11	0,16
1.6	Из общей территории:	га	-	-
	земли федеральной собственности	-/-	-	-
	земли субъектов Российской Федерации	-/-	-	-
	земли муниципальной собственности	-/-	-	-
	земли частной собственности	-/-	-	-
2	Население			
2.1	Численность населения	тыс.чел.	-	-
2.2	Плотность населения	чел/га	-	-
5	Транспортная инфраструктура			
5.1	Протяженность улично-дорожной сети - всего	км.	0,948	1,522
	в том числе:			
5.2	Магистральная улица общегородского значения регулируемого движения		0,779	0,872
	Улицы местного значения	-/-	0,169	0,650
6	Инженерное оборудование и благоустройство территории			
6.1	Водопотребление - всего	м3/сут	-	0,66
6.2	Водоотведение	м3/сут	-	0,66
6.3	Электропотребление	кВА	-	115,80
6.4	Расход газа	млн.м3/год	-	0,091
6.5	Расход тепла	Гкал/час	-	-
7	Охрана окружающей среды			
7.1	Озеленение санитарно-защитных зон	га	-	-
7.2	Уровень загрязнения атмосферного воздуха	%ПДК	-	-
7.3	Уровень шумового воздействия	дБ	-	-
7.4	Территории, требующие проведения специальных мероприятий по охране окружающей среды	га	-	-

Приложение № 2  
к постановлению администрации города  
от 12.10.2020 № 11263-П

**Положение об очередности планируемого развития территории**

Подготовка документации выполнена в соответствии с градостроительными регламентами. Основание для разработки градостроительной документации: Постановление администрации г. Магнитогорска №12276-П от 07.10.2019г. «О подготовке проекта планировки и проекта межевания территории города Магнитогорска в границах шоссе Западное, ул. Северо-западная, ул. Энергетиков, ул. 1-я Северо-западная».

Площадь проектируемой территории: 19,8717 га. Основные цели и задачи, для достижения которых осуществляется подготовка документации по планировке и межеванию территории:

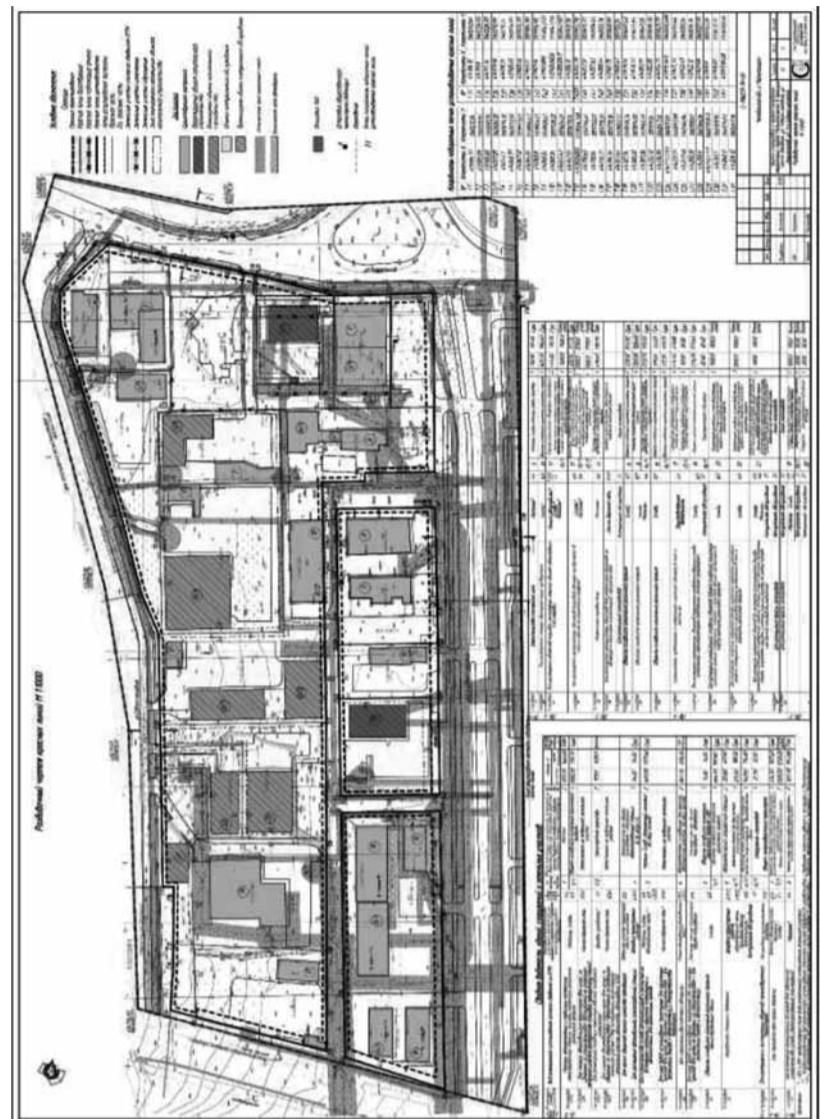
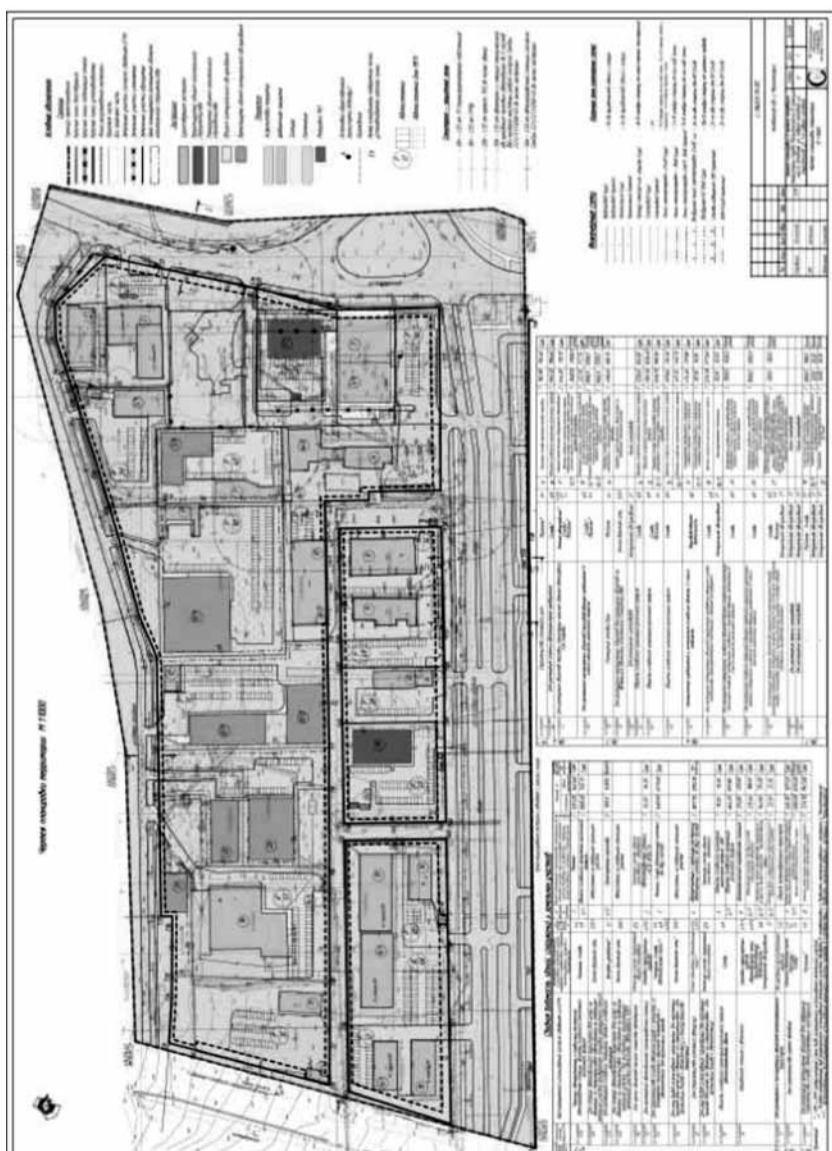
- 1) Выделение элементов планировочной структуры;
- 2) Установление границ территории общего пользования и границ зон планируемого размещения объектов капитального строительства;
- 3) Определение характеристик и очередности планируемого развития территории.

Проект планировки охватывает территорию, расположенную в границах улиц: шоссе Западное, ул. Северо-западная, ул. Энергетиков, ул. 1-ая Северо-западная. Административно территория относится к Ленинскому району. Проектируемая территория находится в следующих градостроительных зонах: Зона обслуживающей, деловой и производственной активности при транспортных и промышленных узлах (Ц-3); Зона производственно-складских объектов (ПК-1); Зона производственно-коммунальных объектов IV - V классов (ПК-4); Зона железнодорожного транспорта (ТР-1); Зона зеленых насаждений специального назначения (Р-3), Зона инженерной инфраструктуры (И).

С северной стороны территории расположена ул. Северо-западная, с западной стороны территории расположено шоссе Западное, с восточной стороны располагается ул. Энергетиков, с южной стороны располагается ул. 1-ая Северо-западная. На проектируемой территории располагается существующая застройка. Территория частично застроена.

Территория проектирования планируется застраиваться в одну очередь инвестиционного развития.

Приложение № 3  
к постановлению администрации города  
от 12.10.2020 №11263-П



Приложение № 4  
к постановлению администрации города  
от 12.10.2020 №\_11263-П

Приложение № 5  
к постановлению администрации города  
от 12.10.2020 №11263-П

**ТЕКСТОВАЯ ЧАСТЬ ПРОЕКТА МЕЖЕВАНИЯ ТЕРРИТОРИИ**

1. Обоснования принятых решений  
Подготовка документации выполнена в соответствии с градостроительными регламентами. Основание для разработки градостроительной документации: Постановление администрации г. Магнитогорска №12276-П от 07.10.2019г. «О подготовке проекта планировки и проекта межевания территории города Магнитогорска в границах шоссе Западное, ул. Северо-западная, ул. Энергетиков, ул. 1-я Северо-западная».

Площадь проектируемой территории: 19,8717 га. Проект межевания охватывает территорию, расположенную в границах улиц: шоссе Западное, ул. Северо-западная, ул. Энергетиков, ул. 1-ая Северо-западная. Административно территория относится к Ленинскому району.

Основные цели и задачи, для достижения которых осуществляется подготовка документации по межеванию территории:

- 1) Установление, изменение красных линий.
- 2) Перераспределение земельных участков с кадастровыми номерами 74:33:0125001:333; 74:33:0125001:393 для размещения транспортного агентства (на плане №1/2) с изменением вида разрешенного использования. (Основной вид разрешенного использования – Деловое управление. Категория земель - Земли населённых пунктов).
- 3) Образование земельного участка из земель для размещения нежилого здания - Склады-магазины оптовой торговли, предприятия и магазины оптовой и мелкооптовой торговли (на плане №19) (Основной вид разрешенного использования – Склады, магазины, коммунальное обслуживание. Категория земель - Земли населённых пунктов).
- 4) Исправление реестровых ошибок земельных участков, входящих в границы проектирования. Размеры земельных участков устанавливаются с учетом фактического землепользования, градостроительных нормативов и обеспечения условий эксплуатации объектов, включая проезды и проходы к ним.

Сведения о границах территории, в отношении которой разрабатывается проект межевания, содержание перечня координат характерных точек этих границ в системе координат, используемой для ведения Единого государственного реестра недвижимости представлены в таблице 1.

Таблица 1 – координаты поворотных точек границы проектирования

№	X	Y
1	413917,39	1359608,55
2	413926,01	1360275,13
3	413948,27	1360283,40
4	414140,51	1360274,31
5	414265,88	1360300,18
6	414289,19	1360221,65
7	414229,06	1359996,31
8	414211,59	1359893,31
9	414204,60	1359685,22

Общее количество изменяемых земельных участков – 3.

Общее количество образуемых участков – 1.

1. ЭТАП:
  1. Образование земельного участка из земель: ЗУ1=4812,70 м2. Основной вид разрешенного использования – Магазин, Склад, Коммунальное обслуживание (4.4; 6.9; 3.1).
  2. Образование ЗУ2 путем перераспределения земельного участка 74:33:0125001:378 с землями для исключения вклинивания вкрапливания. ЗУ2 = 3474,20 м2. Основной вид разрешенного использования – Магазины, Склад (4.4; 6.9).
  3. Образование ЗУ3 и ЗУ4 путем раздела земельного участка с кадастровым номером 74:33:0125001:333
  4. ЗУ 3 = 817,10 м2. Основной вид разрешенного использования – Коммунальное обслуживание (3.1). ЗУ4 = 2444,30. Основной вид разрешенного использования – Деловое управление (4.1).
  5. Образование ЗУ9 путем перераспределения земельного участка с кадастровым номером 74:33:0125001:399 с землями с целью для исключения вклинивания и чересполосидцы. ЗУ9 = 2675,30 м2. Основной вид разрешенного использования – Улично-дорожная сеть (12.0.1).
2. ЭТАП:
  1. Образование ЗУ5 путем перераспределения земельного участка ЗУ3 с землями для исключения вклинивания вкрапливания (для обслуживания подводных инженерных сетей). ЗУ5 = 1473,70 м2. Основной вид разрешенного использования – Коммунальное обслуживание (3.1).
  2. Образование ЗУ6 путем перераспределения земельного участка 74:33:0125001:393 с землями для исключения вклинивания вкрапливания. ЗУ6 = 884,70 м2. Основной вид разрешенного использования – Улично-дорожная сеть (12.0.1)
3. ЭТАП:
  1. Образование ЗУ7 путем перераспределения земельных участков ЗУ4 и ЗУ6 для исключения изломанности границ земельного участка.

ЗУ7 = 3157,60 м2. Основной вид разрешенного использования – Деловое управление (4.1).  
2 Образование ЗУ8 путем перераспределения земельных участков ЗУ4 и ЗУ6 для исключения изломанности границ земельного участка.

ЗУ8 = 171,30 м2. Основной вид разрешенного использования – Улично-дорожная сеть (12.0.1).  
Перечень земельных участков, образуемых путем исправления реестровой ошибки.  
1. Исправление реестровой ошибки земельного участка 74:33:0125001:98 с землями с целью исключения чересполосицы между существующими земельными участками 74:33:0125001:45 и 74:33:0125001:98. Проектная площадь участка = 1003,00 м2. Основной вид разрешенного использования – Земельные участки (территории общего пользования) (12.0).

2. Исправление реестровой ошибки земельного участка 74:33:0125001:112 с целью исключения наложения существующими земельными участками 74:33:0125001:45 и 74:33:0125001:112. Проектная площадь участка = 4438,70 м2. Условно разрешенные виды использования - Заправка транспортных средств\* (4.9.1.1).

3. Исправление реестровой ошибки земельного участка 74:33:0125001:65 с целью исключения наложения существующими земельными участками 74:33:0125001:65 и 74:33:0125001:332, 74:33:0125001:112, 74:33:0102001:1. Проектная площадь участка = 4 326,70 м2. Основной вид разрешенного использования – Склады (6.9).

4. Снятие с кадастрового учета земельного участка с кадастровым номером 74:33:0125001:13 согласно приложению 1.

Доступ к образуемым земельным участкам осуществляется с земель (земельных участков) общего пользования.

Категория земель – земли населенных пунктов.  
Заявителю осуществить постановку на кадастровый учет образуемые земельные участки в органе, осуществляющему постановку на кадастровый учет и государственную регистрацию прав без доверенности от органа местного самоуправления.

2. Перечень сервитутов  
Установление сервитутов обеспечивает безвозмездное и беспрепятственное использование частей участков жилых домов для сквозных проездов и подходом к другим объектам, а также возможность доступа на участок представителей соответствующих служб для ремонта объектов инфраструктуры и других целей.

Территории участков, обремененных сервитутами, приведены в таблице 2.  
Таблица 2. – Таблица сервитутов

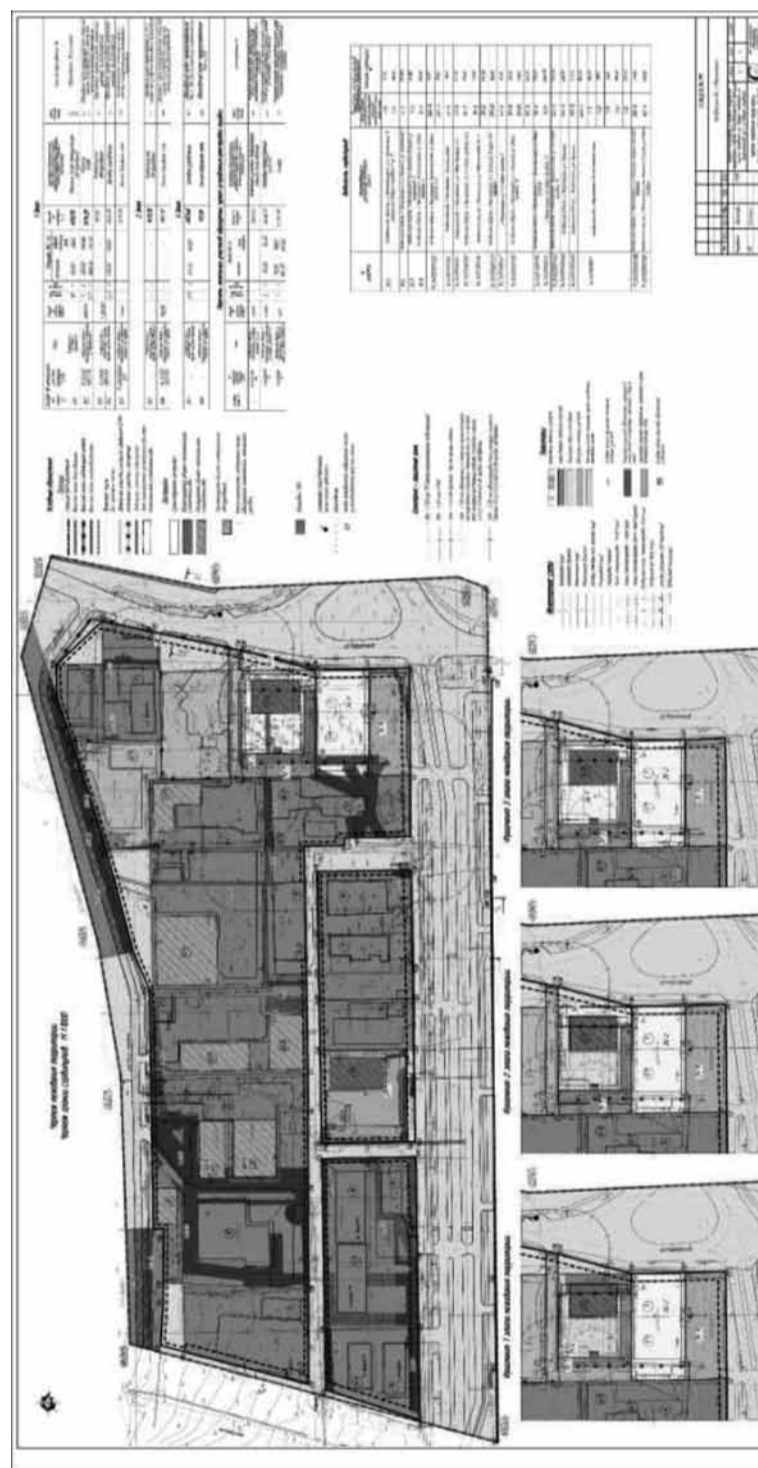
№ Участка	Наименование с указанием почтового адреса	Номер сервитута, установленного в целях ремонта коммунальных, инженерных, электрических и других линий и сетей	Площадь сервитута, установленного в целях ремонта коммунальных, инженерных, электрических и других линий и сетей, м2
ЗУ1	Челябинская область, г. Магнитогорск, р-н Ленинский, в районе ул. Северо-западная 1-я, 11	1-1с	84,80
		1-2с	188,00
ЗУ4	Челябинская область, г. Магнитогорск, р-н Ленинский, ул. Энергетиков, 2	4-1с	1528,80
ЗУ7	Челябинская область, г. Магнитогорск, р-н Ленинский, в районе ул. Энергетиков, 2	7-1с	141,50
ЗУ8	Челябинская область, г. Магнитогорск, Ленинский район, ул. Северо-западная, 6	8-1с	264,40
74:33:0125001:322	Челябинская область, г. Магнитогорск, Ленинский район, ул. Северо-Западная, 4/2	322-1с 322-2с	50,50 191,60
74:33:0125001:45	Челябинская обл, г. Магнитогорск, Ленинский район	45-1с	29,60
74:33:0125001:47	Челябинская обл, г. Магнитогорск, ул. Северо-Западная, 8/1	47-1с	673,30
74:33:0125001:80	Челябинская область, г. Магнитогорск, ул. 1-я Северо-западная, 8/2	80-1с	379,60
74:33:0125001:38	Челябинская область, г. Магнитогорск, ул. Северо-западная 1-я, 3	38-1с 38-2с	271,90 1172,00
74:33:0125001:399	Челябинская область, г. Магнитогорск, р-н Ленинский, в районе АЗС «Шурави»	399-1с	162,80
74:33:0125001:42	г. Магнитогорск, ул. 1-я Северо-западная, 5	42-1с	81,30
74:33:0125001:101	Челябинская область, г. Магнитогорск, р-н Ленинский, ул. Северо-западная, 10	101-1с 101-2с 101-3с	396,10 379,60 458,90
74:33:0125001:116	Челябинская область, г. Магнитогорск, р-н Ленинский район, ул. Северо-Западная	116-1с	772,40
74:33:0125001:13	г. Магнитогорск, ул. Северо-Западная, 12	13-1с	2646,70
74:33:0125001:463	Челябинская область, г. Магнитогорск, Ленинский район, ул. 1-я Северо-западная, 16	463-1с	2249,30
74:33:0125001:464	Челябинская область, г. Магнитогорск, Ленинский район, ул. 1-я Северо-западная, 16	464-1с	632,70
74:33:0125001:465	Челябинская область, г. Магнитогорск, р-н Ленинский	465-1с 465-2с	277,40 560,40
74:33:0125001:382	Челябинская область, г. Магнитогорск, р-н Ленинский, в районе ул. Северо-западная	382-1с	475,60
74:33:0125001:383	Челябинская область, г. Магнитогорск, р-н Ленинский, в районе ул. Северо-западная	383-1с	496,30

Проектом предусматривается площадь сервитутов, установленного в целях ремонта коммунальных, инженерных, электрических и других линий и сетей - 14515,50 м2. 4. Основные технико-экономические показатели проекта планировки территории

№ п/п	Показатели	Единица измерения	Современное состояние на 2020г.	Расчетный срок
1	Территория			
1.1	Площадь проектируемой территории - всего	га	19,8717	19,8717
	В том числе территории:			
	Общественно – деловые зоны:			
	Зона обслуживания, деловой и производственной активности при транспортных и промышленных узлах (Ц-3)	-	5,8071	5,8071
	Зона рекреационного назначения:			
	Зона зеленых насаждений специального назначения (Р-3)		0,5362	0,5362
	Зоны транспортной и инженерной инфраструктуры:			
	Зона железнодорожного транспорта (ТР-1)		0,8013	0,8013
	Производственные зоны:			
	Зона производственно-складских объектов (ПК-1)		6,2365	6,2365
	Зона производственно-коммунальных объектов IV - V классов (ПК-4)		6,4336	6,4336
	Зоны транспортной и инженерной инфраструктуры:			
	Зона инженерной инфраструктуры (И)		0,057	0,057
1.2	Из общей площади проектируемого района участки гаражей и автостоянок для постоянного хранения индивидуального автотранспорта	-	-	-
1.3	Из общей площади проектируемого района территории общего пользования - всего	-	8,1606	7,6492
	из них:			
	зеленые насаждения общего пользования	-	6,0227	4,6701
	улицы, дороги, проезды, площади	-	2,1379	2,9791
	прочие территории общего пользования	-	-	-
1.4	Коэффициент застройки		0,10	0,15
1.5	Коэффициент плотности застройки		0,11	0,16
1.6	Из общей территории:	га	-	-
	земли федеральной собственности	-	-	-
	земли субъектов Российской Федерации	-	-	-
	земли муниципальной собственности	-	-	-
	земли частной собственности	-	-	-
2	Население			
2.1	Численность населения	тыс.чел.	-	-
2.2	Плотность населения	чел/га	-	-

№	Транспортная инфраструктура			
5	Протяженность улично-дорожной сети - всего	км.	0,948	1,522
5.1	в том числе: Магистральная улица общегородского значения регулируемого движения		0,779	0,872
5.2	Улица местного значения	-	0,169	0,650
6	Инженерное оборудование и благоустройство территории			
6.1	Водопотребление - всего	м3/сут	-	0,66
6.2	Водоотведение	м3/сут	-	0,66
6.3	Электропотребление	кВА	-	115,80
6.4	Расход газа	млн.м3/год	-	0,091
6.5	Расход тепла	Гкал/час	-	-
7	Охрана окружающей среды			
7.1	Озеленение санитарно-защитных зон	га	-	-
7.2	Уровень загрязнения атмосферного воздуха	%ПДК	-	-
7.3	Уровень шумового воздействия	дБ	-	-
7.4	Территории, требующие проведения специальных мероприятий по охране окружающей среды	га	-	-

Приложение № 6  
к постановлению администрации города  
от 12.10.2020 №11263-П



### Кадастровая палата напоминает о порядке получения невостробованных документов

Кадастровая палата по Челябинской области напоминает жителям региона о необходимости своевременного получения документов, подготовленных по результатам оказания государственных услуг в сфере кадастрового учета и (или) регистрации прав собственности.

Документы, подготовленные по результатам оказания государственных услуг и не полученные заявителями в течение 30 календарных дней с момента поступления для выдачи в МФЦ, считаются невостробованными. С января 2017 года полномочиями по хранению и выдаче невостробованных документов наделена Кадастровая палата.

Жители Челябинской области, не успевшие по каким-либо причинам получить готовые документы в МФЦ, могут забрать их в офисах Кадастровой палаты по Челябинской области (с их перечнем можно ознакомиться на официальном сайте: kadastr.ru – раздел Деятельность – Сведения из ЕГРН – Регистрация прав и кадастровый учет – Документы). Адрес офиса в Магнитогорске: пр. Карла-Маркса, 79.

Дополнительную информацию о порядке хранения невостробованных документов, о способах и сроках их получения, а также о возможности платной курьерской доставки готовых документов по удобному адресу и в удобное время предоставят по телефону Единой справочной службы региональной Кадастровой палаты: 8 (351) 728-75-00 (пункт 2 интерактивного меню – консультации по государственным услугам, пункт 3 – консультации по платным услугам).

Начальник территориального отдела № 3  
филиала ФГБУ «ФКП Росреестра»  
по Челябинской области О. Г. ГАЙТАНОВА